

แผนป้องกัน
และระงับอัคคีภัย

ของ

ศูนย์บรรณสารและสื่อการศึกษา มหาวิทยาลัยพะเยา

สถานที่ตั้ง 19 หมู่ 2 ต.แม่กา อ.เมือง จ.พะเยา

แผนป้องกันและระงับอัคคีภัย

ของ

ศูนย์บรรณสารและสื่อการศึกษา มหาวิทยาลัยพะเยา

การป้องกันและระงับอัคคีภัยในศูนย์บรรณสารและสื่อการศึกษา เพื่อความปลอดภัยในการทำงานของบุคลากร และผู้ใช้บริการ ประกอบด้วย การตรวจตรา การอบรม การรณรงค์ป้องกันอัคคีภัย การดับเพลิง การอพยพหนีไฟ การบรรเทาทุกข์ องค์ประกอบของแผนดังกล่าวจะดำเนินการในภาวะต่างกันคือ ก่อนเกิดเหตุเพลิงไหม้ ขณะเกิดเหตุเพลิงไหม้ และหลังจากเพลิงสงบแล้ว รายละเอียดแยกได้ ดังนี้

- 1. ก่อนเกิดเหตุเพลิงไหม้** ซึ่งจะประกอบด้วยแผนป้องกันอัคคีภัยต่างๆ 3 แผน คือ แผนการตรวจตรา แผนการอบรม และแผนการรณรงค์ป้องกันอัคคีภัย
- 2. ขณะเกิดเหตุเพลิงไหม้** ซึ่งจะประกอบด้วยแผนเกี่ยวกับการดับเพลิง และลดความสูญเสียโดยประกอบด้วยแผนต่างๆ 2 แผนคือ แผนการดับเพลิง แผนการอพยพหนีไฟ
- 3. หลังเหตุเพลิงไหม้สงบลงแล้ว** จะประกอบด้วยแผนที่จะดำเนินการเมื่อเหตุเพลิงไหม้สงบแล้ว 1 แผน คือ แผนการบรรเทาทุกข์ ซึ่งดำเนินการต่อเนื่องจากภาวะเกิดเหตุเพลิงไหม้

มาตรการป้องกันและระงับอัคคีภัย

วัตถุประสงค์

1. เพื่อเป็นการป้องกันการสูญเสียทั้งชีวิตและทรัพย์สินจากอัคคีภัย
2. เพื่อสร้างความมั่นใจในเรื่องความปลอดภัยต่อบุคลากรและผู้ใช้บริการกรณีเกิดเหตุเพลิงไหม้
3. เพื่อลดอัตราการเสี่ยงต่อการเกิดเหตุอัคคีภัย
4. เพื่อสร้างทัศนคติที่ดีต่อบุคลากรและผู้ใช้บริการในศูนย์บรรณสารและสื่อการศึกษา

เพื่อให้ชีวิตและทรัพย์สินทั้งหมดในศูนย์บรรณสารและสื่อศึกษามีความปลอดภัยจากอัคคีภัย ควรได้มีการกำหนดมาตรการการป้องกันและระงับอัคคีภัย ดังนี้

1. จัดให้มีระเบียบป้องกันและระงับอัคคีภัย ทั้งด้านการจัดอุปกรณ์ดับเพลิง การเก็บรักษาวัสดุไวไฟและวัสดุระเบิด การกำจัดของเสียที่ติดไฟง่าย การป้องกันฟ้าผ่า การติดตั้งระบบสัญญาณแจ้งเหตุเพลิงไหม้ การจัดทำทางหนีไฟ รวมถึงการก่อสร้างอาคารที่มีระบบป้องกันอัคคีภัย
2. จัดให้มีแผนป้องกันและระงับอัคคีภัย ทั้งในด้านการตรวจตรา การอบรม การรณรงค์ป้องกันอัคคีภัยการดับเพลิง การอพยพหนีไฟ การบรรเทาทุกข์ และการปฏิรูปฟื้นฟูเมื่อเกิดอัคคีภัยขึ้นแล้ว
3. จัดให้มีช่องทางผ่านสู่ทางออกตามมาตรฐานที่กฎหมายกำหนด
4. สำหรับบริเวณที่มีเครื่องจักรติดตั้งอยู่ หรือมีกองวัสดุสิ่งของ หรือผนัง หรือสิ่งอื่นนั้นต้องจัดให้มีช่องทางผ่านสู่ทางออก ซึ่งมีความกว้างตามมาตรฐานกฎหมายกำหนด
5. จัดให้มีทางออกทุกส่วนงาน อย่างน้อยสองทางที่สามารถอพยพบุคลากรและผู้ใช้บริการทั้งหมดออกจากบริเวณที่ทำงาน โดยออกสู่ทางออกสุดท้ายได้ภายในเวลาไม่เกินห้านาทีอย่างปลอดภัย
6. ทางออกสุดท้าย ซึ่งเป็นทางที่ไปสู่บริเวณที่ปลอดภัย เช่น ถนน สนาม ฯลฯ
7. ประตูที่ใช้ในเส้นทางหนีไฟได้ติดตั้งในจุดที่เห็นชัดเจนโดยไม่มีสิ่งกีดขวาง
8. ประตูที่ใช้ในเส้นทางหนีไฟเป็นชนิดที่เปิดเข้า ออกได้ทั้งนี้ชนิดหนึ่งด้านและสองด้าน
9. ประตูที่ใช้ในเส้นทางหนีไฟเป็นประตูที่เปิดออกภายนอก โดยไม่มีการผูกปิดหรือล๊อคไว้ในขณะปฏิบัติงาน
10. จัดวัสดุที่เมื่อรวมกันแล้วจะเกิดการลุกไหม้ โดยแยกเก็บมิให้มีการปะปนกัน
11. จัดให้มีเส้นทางหนีไฟที่ปราศจากจุดที่บุคลากรและผู้ใช้บริการทำงาน ในแต่ละหน่วยงานไปสู่สถานที่ปลอดภัย
12. จัดให้มีอุปกรณ์ดับเพลิงแบบมือถือ และระบบน้ำดับเพลิงพร้อมอุปกรณ์ประกอบ
13. จัดเตรียมน้ำสำรองไว้ใช้ในการดับเพลิง
14. ข้อต่อสายส่งน้ำดับเพลิงเข้าอาคาร และภายในอาคารเป็นแบบเดียวกัน หรือขนาดเท่ากันกับที่ใช้ในหน่วยดับเพลิงของทางราชการ
15. สายส่งน้ำดับเพลิงมีความยาว หรือต่อกันได้ความยาวที่เพียงพอจะควบคุมบริเวณที่เกิดเพลิงได้
16. ระบบการส่งน้ำ ที่เก็บกักน้ำ บั๊มน้ำ และการติดตั้ง ได้รับการตรวจสอบและรับรองจากวิศวกรโยธาและมีการป้องกันไม่ให้เกิดความเสียหายเมื่อเกิดเพลิงไหม้

17. จัดให้มีเครื่องดับเพลิงแบบมือถือที่ใช้สารเคมีเพลิงชนิดคาร์บอนไดออกไซด์
18. มีการช่องบำรุง และตรวจตราให้มีสารเคมีที่ใช้ในการดับเพลิงตามปริมาณที่กำหนดตามชนิดของเครื่องดับเพลิงแบบมือถือ
19. จัดให้มีการตรวจสอบสภาพของเครื่องดับเพลิงไม่น้อยกว่าหกเดือนต่อหนึ่งครั้ง
20. จัดให้มีการตรวจสอบการติดตั้งให้อยู่ในสภาพที่ดีอยู่เสมอ
21. จัดติดตั้งอุปกรณ์ดับเพลิงในที่เห็นได้ชัดเจน และสามารถหยิบใช้งานได้สะดวกโดยไม่มีสิ่งกีดขวาง
22. ให้มีการดูแลรักษาอุปกรณ์ดับเพลิง และการตรวจสอบให้อยู่ในสภาพที่ใช้งานได้ดียังน้อยเดือนละหนึ่งครั้ง หรือตามระยะเวลาที่ผู้ผลิตอุปกรณ์นั้นกำหนด
23. จัดให้บุคลากรและผู้ให้บริการเข้ารับการฝึกอบรมการดับเพลิงขั้นต้นจากหน่วยงานที่ทางราชการกำหนด หรือยอมรับ
24. จัดให้บุคลากรและผู้ให้บริการที่ทำหน้าที่ดับเพลิงโดยเฉพาะอยู่ตลอดเวลาที่มีการทำงาน
25. จัดให้มีอุปกรณ์ป้องกันอันตรายส่วนบุคคลที่ใช้ในการดับเพลิง และการฝึกซ้อมดับเพลิงโดยเฉพาะ เช่น เสื้อผ้า รองเท้า ถุงมือ หมวก หน้ากากป้องกันความร้อนหรือควันพิษ เป็นต้น ไว้เพื่อให้บุคลากรและผู้ให้บริการใช้งานการดับเพลิง
26. ป้องกันอัคคีภัยที่เกิดจากการแผ่รังสี การนำหรือการพาความร้อนจากแหล่งกำเนิดความร้อนสูงไปสู่วัสดุที่ติดไฟง่าย เช่น จัดทำฉนวนหุ้มหรือปิดกัน
27. การป้องกันอัคคีภัยจากการทำงานที่เกิดการเสียดสีเสียดทานของเครื่องจักรเครื่องมือที่เกิดประกายไฟ หรือความร้อนสูงที่อาจทำให้เกิดการลุกไหม้ เช่น การซ่อมบำรุง หรือหยุดพักการใช้งาน
28. มีการจัดแยกเก็บวัตถุไวไฟ หรือวัตถุระเบิดรวมตลอดถึงวัตถุที่เมื่ออยู่รวมกันแล้วจะเกิดปฏิกิริยา หรือการหมักหมมทำให้กลายเป็นวัตถุไวไฟ หรือ วัตถุระเบิดมิให้ปะปนกัน และเก็บในห้องที่มีผนังทนไฟ และประตูทนไฟที่ปิดได้เอง และปิดกุญแจทุกครั้งเมื่อไม่มีการปฏิบัติงานในห้องนี้แล้ว
29. วัตถุที่ไวต่อการทำปฏิกิริยาแล้วเกิดการลุกไต้นั้น ได้มีการจัดแยกเก็บไว้ต่างหาก โดยอยู่ห่างจากอาคาร และวัตถุติดไฟในระยะที่ปลอดภัย
30. ควบคุมมิให้เกิดการรั่วไหลหรือการระเหยของวัตถุไวไฟ หรือวัตถุระเบิดที่จะเป็นสาเหตุให้เกิดการติดไฟ
31. มีการจัดทำป้าย “ห้ามสูบบุหรี่” บริเวณห้องเก็บวัตถุไวไฟ
32. จัดให้มีสายล่อฟ้า เพื่อป้องกันอันตรายจากฟ้าผ่า
33. จัดให้มีระบบสัญญาณแจ้งเหตุเพลิงไหม้ชนิดเปล่งเสียง ให้บุคลากรและผู้ให้บริการที่ทำงานอยู่ภายในอาคารได้ยินทั่วถึง
34. มีการทดสอบประสิทธิภาพในการทำงานของระบบสัญญาณแจ้งเหตุเพลิงไหม้อย่างน้อยเดือนละหนึ่งครั้ง
35. จัดให้มีกลุ่มบุคลากรและผู้ให้บริการเพื่อทำหน้าที่เกี่ยวกับการป้องกันและระงับอัคคีภัย และมีผู้อำนวยการป้องกันและระงับอัคคีภัยเป็นผู้อำนวยการในการดำเนินงานทั้งระบบประจำอยู่ตลอดเวลา
36. จัดให้มีหน้าที่เกี่ยวกับการป้องกันและระงับอัคคีภัยเข้ารับการฝึกอบรมเกี่ยวกับการป้องกันและระงับอัคคีภัย การใช้อุปกรณ์ต่างๆ ในการดับเพลิง การปฐมพยาบาล และการช่วยเหลือกรณีฉุกเฉิน

37. จัดให้มีการฝึกซ้อมอพยพบุคลากรและผู้ให้บริการออกจากอาคารไปตามเส้นทางหนีไฟ

38. จัดให้มีการฝึกซ้อมดับเพลิง และฝึกซ้อมหนีไฟอย่างน้อยปีละหนึ่งครั้ง

แผนป้องกันอัคคีภัย

อุบัติเหตุต่างๆ สามารถเกิดขึ้นได้ตลอดเวลา โดยที่บางครั้งเราอาจไม่ทันรู้ตัวซึ่งอาจเกิดจากธรรมชาติหรือเกิดจากการกระทำที่มีมูลเหตุจากความประมาท ดังในกรณีของอัคคีภัยนั้นสามารถเกิดขึ้นได้ตลอดเวลา และหากไม่ได้รับการดูแล ตรวจสอบตราเอาใจใส่ให้ความสำคัญ

ดังนั้น เพื่อให้เกิดความปลอดภัยขึ้นทั้งชีวิตและทรัพย์สินทั้งหมดที่มีอยู่ จึงควรจัดทำแผนป้องกันอัคคีภัยขึ้น

หน้าที่ของผู้รับผิดชอบในศูนย์บรรณสารและสื่อการศึกษาในการป้องกันอัคคีภัย

1. ฝ่ายบริหาร
2. บุคลากร
3. เจ้าหน้าที่ความปลอดภัย

1. ฝ่ายบริหาร

- 1.1 การจัดผังอาคาร ระบบ และเทคโนโลยีใหม่ๆ ให้คำนึงถึงการเกิดอัคคีภัย
- 1.2 กำหนดพื้นที่ ควบคุมกระบวนการผลิต เครื่องมือ เครื่องจักรที่อาจเกิดอัคคีภัย
- 1.3 กำหนดมาตรฐานการปฏิบัติงานให้ปลอดภัยจากอัคคีภัย
- 1.4 ควบคุมการใช้ไฟ การก่อเกิดไฟ เปลวไฟ ประกายไฟ ไฟฟ้า ความร้อนไฟฟ้าสถิตย์ หรือวิธีการทำงานอื่นใดที่ทำให้เกิดอัคคีภัย
- 1.5 มอบหมายให้มีคณะกรรมการความปลอดภัยและเจ้าหน้าที่ความปลอดภัยกำหนดแผน และการดำเนินการป้องกันและระงับอัคคีภัย เช่น การฝึกอบรม การตรวจสอบ และการปรับปรุงของงาน เป็นต้น
- 1.6 ติดตามตรวจสอบกิจกรรมต่างๆ ที่เกี่ยวกับการป้องกันอัคคีภัย
- 1.7 วางแผนระยะยาวเกี่ยวกับการป้องกันอัคคีภัย เช่น ในเรื่องการติดตั้งระบบตรวจสอบสารไวไฟหรือควันไฟ ระบบสัญญาณเตือนภัย ระบบดับเพลิงอัตโนมัติในจุดที่มีสารไวไฟหรือสารติดไฟได้ง่าย
- 1.8 กำหนดระเบียบและการควบคุมผู้รับเหมาหรือบุคคลภายนอกที่ปฏิบัติงานเกี่ยวกับการก่อเกิดไฟต่างๆ

2. หน้าที่ของบุคลากรเกี่ยวกับการป้องกันอัคคีภัย

- 2.1 บุคลากรและผู้ให้บริการทุกคนต้องปฏิบัติตามกฎแห่งความปลอดภัยในการทำงานดังนี้

- 1) ห้ามก่อไฟในบริเวณที่หวงห้ามหรือในบริเวณโรงงานก่อนได้รับอนุญาตจากผู้มีหน้าที่รับผิดชอบ
- 2) ห้ามสูบบุหรี่ในบริเวณที่มีป้าย “อันตรายจากสารไวไฟหรือวัตถุระเบิด” หรือ “บริเวณที่ห้ามสูบบุหรี่” นอกจากสถานที่จัดไว้เท่านั้น
- 3) ห้ามทำการซ่อมแซมเครื่องจักรเครื่องมือในบริเวณที่มีสารไวไฟหรือวัตถุติดไฟได้ง่ายโดยพลการก่อนที่ช่างซ่อมและเจ้าหน้าที่ความปลอดภัยจะร่วมกันจัดทำใบแจ้งซ่อมตามขั้นตอนและวิธีการที่กำหนด

2.2 การควบคุมพื้นที่ที่มีสารไวไฟหรือวัตถุติดไฟได้ง่าย

การนำไฟมาใช้หรือก่อให้เกิดไฟในพื้นที่ใดๆ ต้องห่างจากบริเวณที่มีสารไวไฟหรือวัตถุติดไฟได้ง่ายอย่างน้อยในรัศมี 10 เมตร กรณีที่ไม่อาจทำให้ต้องทำการป้องกันสารไวไฟหรือวัตถุติดไฟได้ง่ายอย่างปลอดภัยภายใต้การควบคุมของเจ้าหน้าที่ความปลอดภัย

2.3 การป้องกันสถานที่ทำงานและวิธีการที่เสี่ยงไฟ

- 1) การป้องกันการรั่วไหลของเชื้อเพลิงและสารไวไฟต่างๆ
 - บุคลากรและผู้ให้บริการที่พบเห็นภาชนะที่ใส่สารไวไฟหรือเชื้อเพลิงต่างๆ อยู่ในสภาพที่ชำรุด หรือ อาจเกิดการรั่วไหล ให้รีบรายงานผู้มีหน้าที่รับผิดชอบและกรณีที่พบว่าการรั่วไหลนั้นอาจก่อให้เกิดอันตรายร้ายแรงหากไม่แก้ไขให้รีบทำการแก้ไขและ/หรือรายงานผู้มีหน้าที่รับผิดชอบแก้ไขทันที
- 2) การกำจัดขยะหรือเศษวัสดุที่ติดไฟได้ง่าย
 - ขยะหรือเศษวัสดุที่ติดไฟได้ง่าย บุคลากรและผู้ให้บริการจะต้องเก็บรวบรวมไว้ในภาชนะที่ไม่ติดไฟได้ง่ายและห้ามนำออกจากบริเวณที่ทำงานไปเก็บไว้ในสถานที่ปลอดภัยอย่างน้อยวันละ 1 ครั้งต่อกะ
- 3) เสื้อผ้าที่เปียกเปื้อนด้วยสารไวไฟ
 - เสื้อผ้าที่เปียกเปื้อนด้วยสารไวไฟ บุคลากรและผู้ให้บริการจะต้องเปลี่ยนเสื้อผ้านั้นทันที
- 4) การป้องกันอัคคีภัยจากยานพาหนะ
 - บุคลากรและผู้ให้บริการที่ใช้ยานพาหนะขนถ่ายสิ่งของในบริเวณที่มีสารไวไฟ ถังแก๊ส จะต้องระมัดระวังการชน การกระแทก หรือการก่อให้เกิดอัคคีภัย
- 5) การป้องกันอันตรายจากไฟฟ้า
 - สายไฟ หลอดไฟ สวิตช์มอเตอร์ไฟฟ้า พัดลม เครื่องมือเครื่องจักรที่ใช้ไฟฟ้าที่มี หรือใช้อยู่ในบริเวณสารไวไฟหรือวัตถุติดไฟได้ง่าย จะต้องตรวจตราเป็นประจำ ในเรื่องสภาพที่ชำรุด การต่อไฟ ปลั๊กไฟ การต่อสายดิน หรือกรณีอื่นใดที่อาจเป็น สาเหตุของอัคคีภัย
- 6) การป้องกันการระเบิดของหม้อไอน้ำ

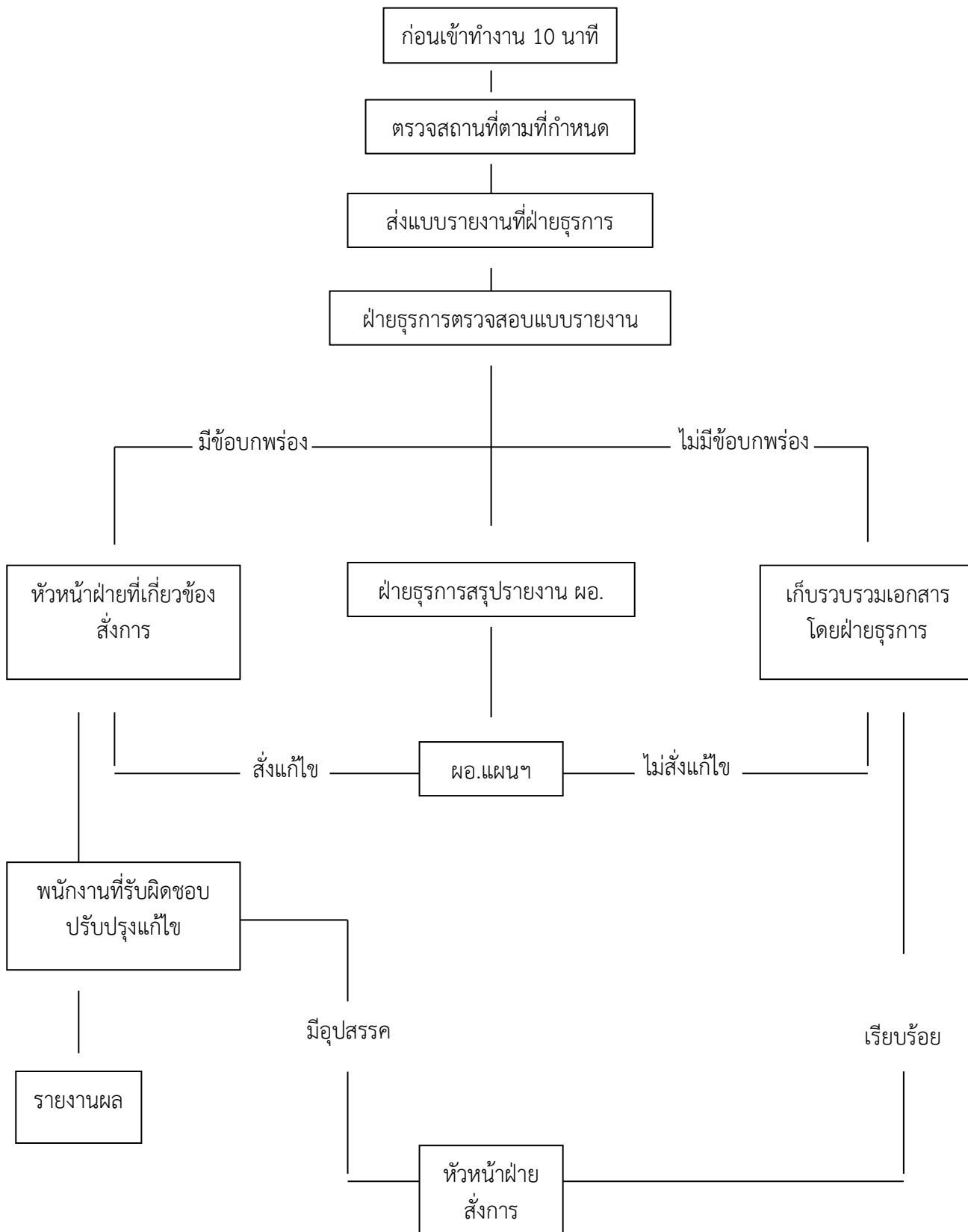
- ก. ก่อนติดไฟให้ตรวจสอบระดับน้ำ
 - ข. ให้ระบายลมภายในเตาเพื่อไล่แก๊สที่ตกค้างในหม้อน้ำออกทุกครั้งก่อนติดไฟ
 - ค. ลี้นิรภัย จะต้องทดสอบเป็นประจำอย่างน้อย 1 ครั้งต่อเดือน และถ้าเกิดการรั่วของลีนินิรภัยห้ามใช้วิธีเพิ่มน้ำหนักหรือตั้งลีนินิรภัยให้แข็งขึ้น
 - ง. ถ้าถังหม้อไอน้ำรั่ว ให้หยุดใช้งานทันทีและรายงานให้มีการแก้ไขโดยเร็ว
 - จ. ให้ตรวจสอบเกจวัดความดันและห้ามใช้ความดันเกินกว่าที่กำหนด
 - ฉ. ถังน้ำแห้งต่ำกว่าระดับของหลอดแก้วให้รีดดับไฟ ห้ามสูบน้ำเข้าหม้อไอน้ำอย่างเด็ดขาด แต่ปล่อยให้เย็นลง
 - ช. ให้ตรวจสอบความปลอดภัยของหม้อไอน้ำอย่างน้อยปีละครั้ง
- 8) การเคลื่อนย้ายขนส่งสารไวไฟโดยบุคคลากร
- ก. การเคลื่อนย้ายขนส่งสารไวไฟห้ามผ่านหรือให้หลีกเลี่ยงเส้นทางที่มีการทำงานแล้วเกิดประกายไฟ เปลวไฟ ท่อร้อย สะเก็ดโลหะ ฯลฯ
 - ข. การขนส่งสารไวไฟให้ระมัดระวังการตกหรือหกเรียรดบนพื้นที่ทำงาน
 - ค. ให้ใช้วิธีการขน-ยกที่ปลอดภัย
 - ง. ภาชนะที่บรรจุสารไวไฟที่ไม่จำเป็นต้องเปิดฝาให้ปิดฝาให้มิดชิด
 - จ. ให้ระมัดระวังการเรียงตั้งที่อาจเกิดการตกหล่นหรือล้มลงมาได้

3. หน้าที่ของเจ้าหน้าที่ความปลอดภัย

- 3.1 กำหนดเขตพื้นที่เสี่ยงต่อการเกิดเพลิงไหม้
- 3.2 ตรวจสอบสถานที่ล่อแหลมต่อการเกิดอัคคีภัยเป็นประจำ
- 3.3 กำหนดรายละเอียดของแผนป้องกันและระงับอัคคีภัย ตลอดจนจัดให้มีการอบรมและฝึกปฏิบัติเป็นระยะๆ
- 3.4 จัดหา ซ่อมบำรุง และตรวจสอบเครื่องดับเพลิงและอุปกรณ์ดับเพลิงให้อยู่ในสภาพที่พร้อมต่อการใช้งานได้ตลอดเวลา
- 3.5 ควบคุมการทำงานของผู้รับเหมาหรือบุคคลภายนอกในเรื่องที่เกี่ยวกับอัคคีภัย
- 3.7 เมื่อพบเห็นสิ่งทีอาจก่อให้เกิดเพลิงไหม้ได้ ให้รีบรายงานต่อผู้ที่เกี่ยวข้อง

แผนการตรวจตรา

แผนผังขั้นตอนการปฏิบัติงาน



แผนอพยพหนีไฟ

