



แผนยุทธศาสตร์การพัฒนา
ศูนย์บรรณสารและการเรียนรู้
ประจำปีงบประมาณ พ.ศ. 2565 – 2569

ศูนย์บรรณสารและการเรียนรู้
มหาวิทยาลัยพะเยา

คำนำ

แผนยุทธศาสตร์การพัฒนาศูนย์บรรณสารและการเรียนรู้ ประจำปีงบประมาณ พ.ศ. 2565 – 2569 ฉบับนี้ จัดทำขึ้นโดยให้สอดคล้องกับทิศทางการพัฒนาประเทศ มีความเชื่อมโยงกับยุทธศาสตร์ชาติ ระยะ 20 ปี (พ.ศ. 2561 – 2580) แผนพัฒนาเศรษฐกิจและสังคมแห่งชาติ ฉบับที่ 12 (พ.ศ. 2560 – 2564) แผนการศึกษาแห่งชาติ พ.ศ. 2560 – 2579 และมาตรฐานการศึกษาของชาติ พ.ศ. 2561 และแผนยุทธศาสตร์การพัฒนามหาวิทยาลัยพะเยา

แผนยุทธศาสตร์การพัฒนาศูนย์บรรณสารและการเรียนรู้ ประจำปีงบประมาณ พ.ศ. 2565 – 2569 จะนำไปสู่การจัดทำแผนปฏิบัติการศูนย์บรรณสารและการเรียนรู้ เพื่อให้การบริหารงานเป็นไปตามวิสัยทัศน์ พันธกิจ และเป้าหมายที่ร่วมกันกำหนดไว้ ซึ่งเกิดจากการมีส่วนร่วมของบุคลากรทุกงานในศูนย์บรรณสารและการเรียนรู้ โดยใช้กระบวนการวางแผนเชิงกลยุทธ์ตามเกณฑ์คุณภาพการศึกษาเพื่อการดำเนินการที่เป็นเลิศ (Education Criteria for Performance Excellence : EdPEX) โดยมีองค์ประกอบของแผนยุทธศาสตร์ ประกอบด้วย โครงร่างองค์กร (Organization Profile) การวิเคราะห์สถานการณ์ปัจจุบันของศูนย์บรรณสารและการเรียนรู้ แผนยุทธศาสตร์การพัฒนาศูนย์บรรณสารและการเรียนรู้ การประเมินความสำเร็จของแผนยุทธศาสตร์ การวัด การวิเคราะห์ และการปรับปรุงผลการดำเนินงาน และการจัดการองค์ความรู้

ศูนย์บรรณสารและการเรียนรู้ขอขอบคุณผู้บริหารมหาวิทยาลัยพะเยาและบุคลากรศูนย์บรรณสารและการเรียนรู้ ที่มีส่วนร่วมในการจัดทำแผนยุทธศาสตร์การพัฒนาศูนย์บรรณสารและการเรียนรู้ ประจำปีงบประมาณ พ.ศ. 2565 – 2569 ฉบับนี้ เพื่อเป็นกรอบแนวทางในการปฏิบัติงานของศูนย์บรรณสารและการเรียนรู้ ที่สอดคล้องกับการดำเนินงานของมหาวิทยาลัยพะเยาในอนาคตต่อไป

(ดร.สมบูรณ์ พุเต็งวงศ์)

ผู้ช่วยอธิการบดี รักษาการแทน

ผู้อำนวยการศูนย์บรรณสารและการเรียนรู้

สารบัญ

หน้า

ส่วนที่ 1 โครงร่างองค์กร (Organization Profile)

ประวัติความเป็นมา	1
ปรัชญา ปณิธาน วิสัยทัศน์ พันธกิจ ค่านิยมองค์กร และสมรรถนะหลักขององค์กร	2
โครงสร้างองค์กรและโครงสร้างการบริหารมหาวิทยาลัยพะเยา	3
โครงสร้างองค์กรของศูนย์บรรณสารและการเรียนรู้	4
บุคลากรศูนย์บรรณสารและการเรียนรู้	5

ส่วนที่ 2 การวิเคราะห์สถานการณ์ปัจจุบันของศูนย์บรรณสารและการเรียนรู้

การวิเคราะห์สถานการณ์ปัจจุบัน	6
การวิเคราะห์สภาพแวดล้อมภายนอก	9
ความได้เปรียบเชิงกลยุทธ์ (Strategic Advantage) และความท้าทายเชิงกลยุทธ์ (Strategic Challenge)	11

ส่วนที่ 3 แผนยุทธศาสตร์การพัฒนาศูนย์บรรณสารและการเรียนรู้

กระบวนการจัดทำแผนยุทธศาสตร์การพัฒนาศูนย์บรรณสารและการเรียนรู้	
ประจำปีงบประมาณ พ.ศ. 2565 – 2569	12
แผนยุทธศาสตร์การพัฒนาศูนย์บรรณสารและการเรียนรู้	14

ส่วนที่ 4 การประเมินความสำเร็จของแผนยุทธศาสตร์

การประเมินความสำเร็จของแผนยุทธศาสตร์	18
ข้อมูลเชิงแผนยุทธศาสตร์การพัฒนาศูนย์บรรณสารและการเรียนรู้ พ.ศ. 2565 – 2569	20

ส่วนที่ 5 การวัด การวิเคราะห์ และการปรับปรุงผลการดำเนินงาน

การกำหนดตัวชี้วัดและวิธีการวัดผลการดำเนินงาน	25
การเปรียบเทียบผลการดำเนินงาน	25
การวิเคราะห์และทบทวนผลการดำเนินงาน	25
การปรับปรุงผลการดำเนินงาน	26

ส่วนที่ 6 การจัดการองค์ความรู้

Knowledge Vision	27
Knowledge Sharing	27
Knowledge Assets	27

แผนยุทธศาสตร์การพัฒนาศูนย์บรรณสารและการเรียนรู้

ประจำปีงบประมาณ พ.ศ. 2565 – 2569

ส่วนที่ 1

โครงสร้างองค์กร (Organization Profile)

ประวัติความเป็นมา

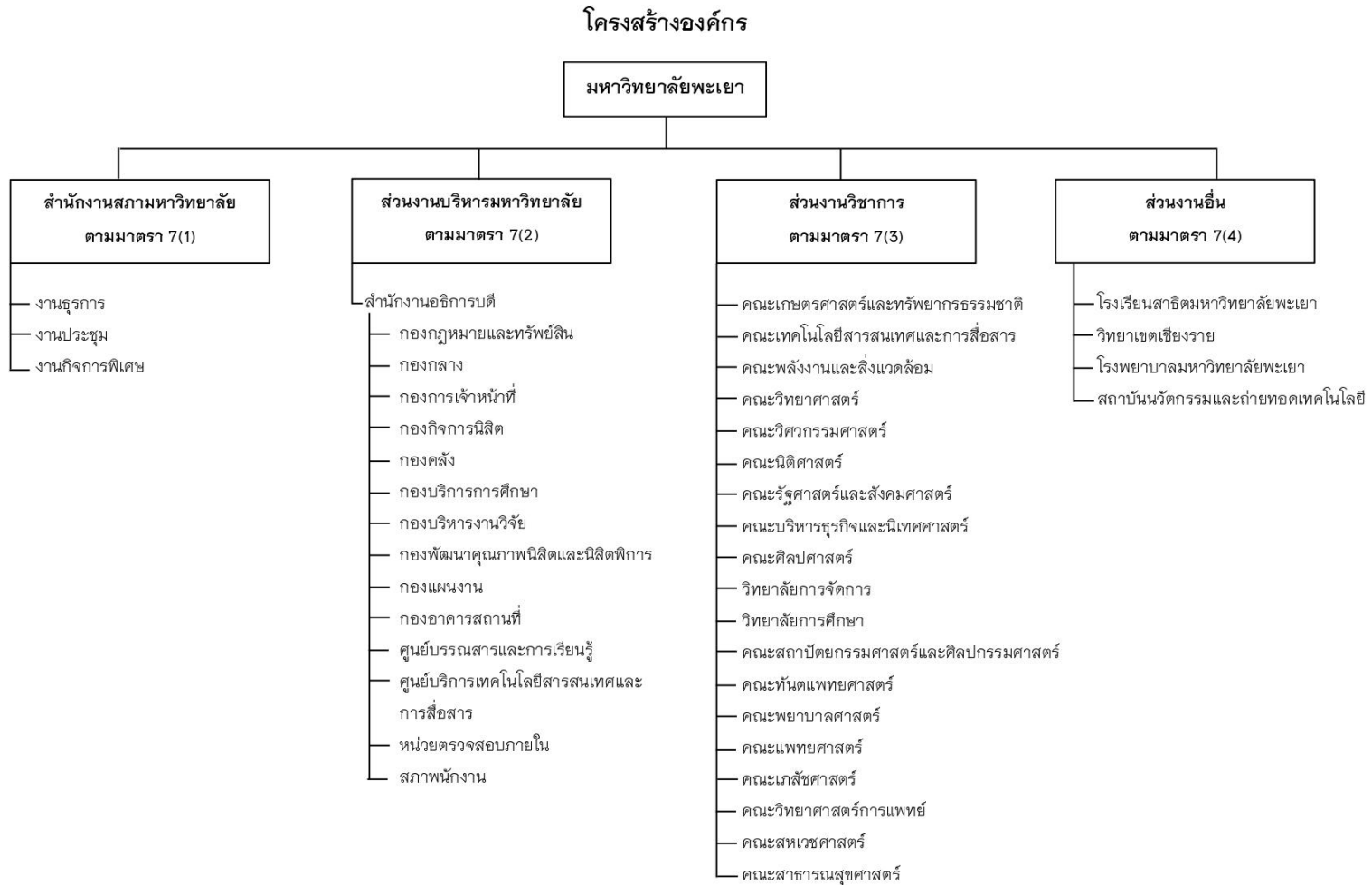
ศูนย์บรรณสารและการเรียนรู้ มหาวิทยาลัยพะเยา เดิมชื่อว่า “ห้องสมุดมหาวิทยาลัยนเรศวร พะเยา” เริ่มก่อตั้งมาตั้งแต่ พ.ศ. 2538 โดยเปิดให้บริการ ณ อาคารวิทยาศาสตร์ โรงเรียนพะเยาพิทยาคม เนื่องจากมหาวิทยาลัยนเรศวร พะเยา เริ่มก่อตั้งและมีที่ทำการชั่วคราวอยู่ที่โรงเรียนพะเยาพิทยาคม ในปี พ.ศ. 2542 มหาวิทยาลัยนเรศวร พะเยา ได้ย้ายที่ทำการมาอยู่เลขที่ 19 หมู่ 2 ตำบลแม่กา อำเภอเมือง จังหวัดพะเยา ห้องสมุดตั้งอยู่บริเวณชั้น 1 อาคารเรียนรวมหลังเดิม ต่อมา พ.ศ. 2543 ห้องสมุดย้ายไปอยู่ชั้น 1 อาคารบริหารหรืออาคารสำนักงานอธิการบดีปัจจุบัน โดยในปี พ.ศ. 2544 ขยายการให้บริการเป็น 2 ห้อง มีพื้นที่ให้บริการ 648 ตารางเมตร มีที่นั่งอ่านทั้งหมด 185 ที่นั่ง แบ่งการบริการออกเป็น บริการสารสนเทศทั่วไป สารสนเทศด้านวิทยาศาสตร์สุขภาพ และสารสนเทศด้านกฎหมาย ปัจจุบันแยกออกเป็นห้องสมุดคณะพยาบาลศาสตร์ และห้องสมุดคณะนิติศาสตร์ ในเดือนมีนาคม พ.ศ. 2553 ได้ย้ายที่ทำการห้องสมุดมายังอาคารหลังปัจจุบัน ซึ่งตั้งอยู่ในกลุ่มอาคารเรียนรวมหลังใหม่ เป็นอาคาร 3 ชั้น มีพื้นที่ทั้งหมด 11,213 ตารางเมตร ปี พ.ศ. 2554 เปิดบริการเฉพาะชั้น 1 มีพื้นที่บริการ 3,346 ตารางเมตร พื้นที่สำหรับการทำงานของบุคลากร 640 ตารางเมตร และในปีเดียวกันนี้ มหาวิทยาลัยนเรศวร วิทยาเขตสารสนเทศพะเยา ได้รับการยกฐานะเป็น “มหาวิทยาลัยพะเยา” ตามพระราชบัญญัติมหาวิทยาลัยพะเยา พ.ศ. 2553 ประกาศในราชกิจจานุเบกษา เล่ม 127 ตอนที่ 44 ก ลงวันที่ 16 กรกฎาคม 2553 โดยเป็นหน่วยงานในกำกับของรัฐ ซึ่งไม่เป็นส่วนราชการ ตามกฎหมายว่าด้วยระเบียบบริหารราชการแผ่นดิน และได้มีการแบ่งหน่วยงานในสำนักงานบริหารของมหาวิทยาลัยพะเยา ออกเป็น 8 กอง 3 ศูนย์ และ 1 สำนักงาน อันหนึ่ง เพื่อให้การบริหารจัดการมีความคล่องตัวและสอดคล้องกับภารกิจของห้องสมุด มหาวิทยาลัยพะเยาจึงได้ยกฐานะห้องสมุดเป็น “ศูนย์บรรณสารและสื่อการศึกษา”

ต่อมาได้เปลี่ยนชื่อเป็น “ศูนย์บรรณสารและการเรียนรู้” ตามมติที่ประชุมสภามหาวิทยาลัยพะเยา ในคราวประชุมครั้งที่ 5/2562 เมื่อวันที่อาทิตย์ที่ 30 มิถุนายน 2562

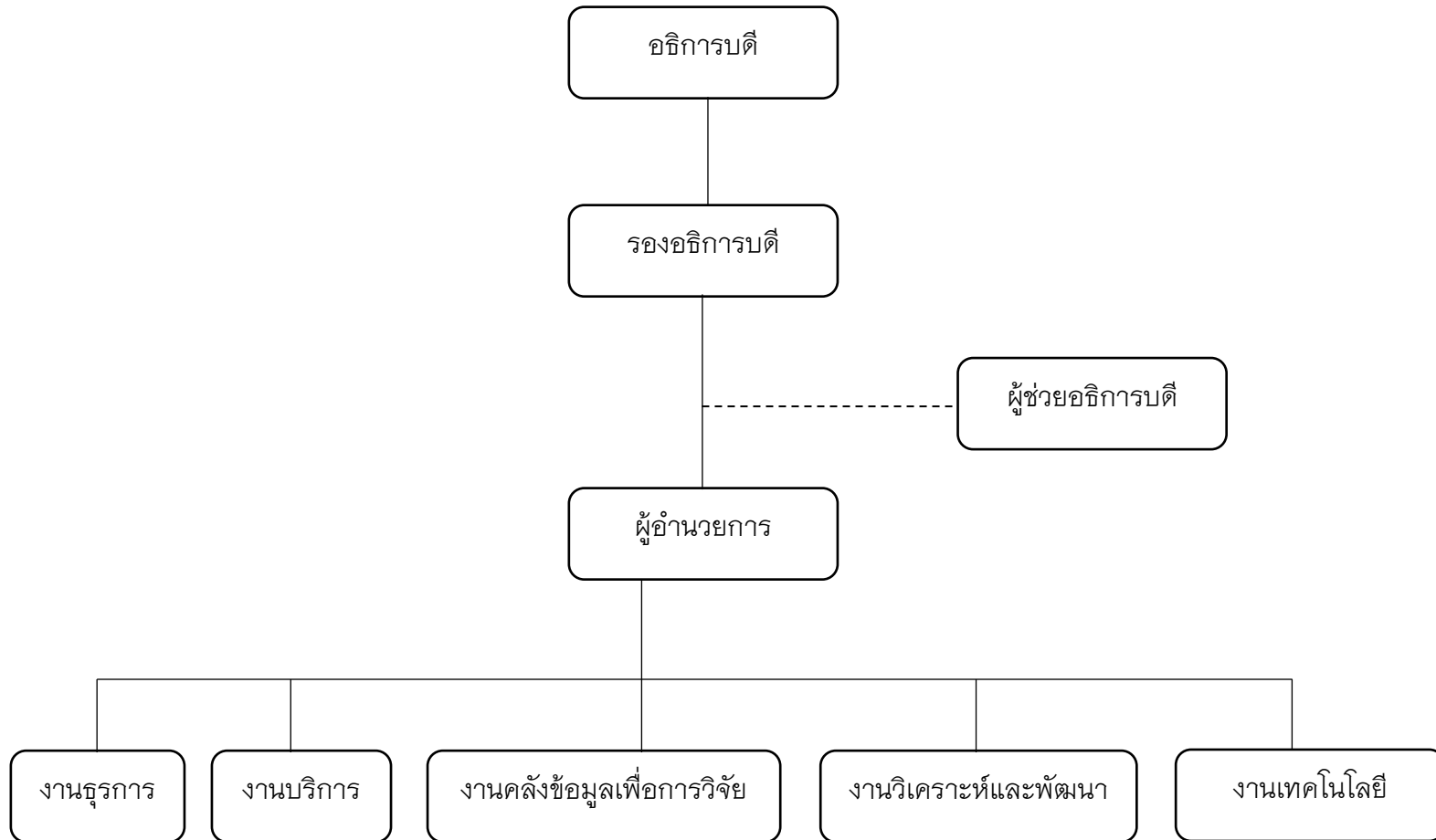
ปรัชญา ปณิธาน วิสัยทัศน์ พันธกิจ ค่านิยมองค์กร และสมรรถนะหลักขององค์กร

ปรัชญา	ปญญาชีวี เสฏฐชีวี นาม (ปญญาชีวี เสฏฐะชีวี นาม) "ดำรงชีวิตด้วยปัญญาประเสริฐที่สุด" (A Life of Wisdom Is the Most Wondrous of All)
ปณิธาน	ปัญญาเพื่อความเข้มแข็งของชุมชน (Wisdom for Community Empowerment)
วิสัยทัศน์	เป็นองค์กรแห่งนวัตกรรมการเรียนรู้ สนับสนุนเกณฑ์คุณภาพการศึกษาเพื่อการดำเนินการที่เป็นเลิศ (EdPEX) ภายในปี 2569
พันธกิจ	<ol style="list-style-type: none"> 1. ให้บริการทรัพยากรสารสนเทศ 2. พัฒนาองค์ความรู้ นวัตกรรม และคลังปัญญา 3. ให้บริการแหล่งเรียนรู้ตลอดชีวิต 4. ทำนุบำรุงศิลปวัฒนธรรม สืบสานเอกลักษณ์ความเป็นไทย และใส่ใจสิ่งแวดล้อม 5. มีระบบบริหารจัดการที่ทันสมัย มีประสิทธิภาพ โปร่งใส และมีธรรมาภิบาล
ค่านิยม องค์กร	<p>U : Unity ทำงานเป็นทีม</p> <p>P : Professional ทำงานแบบมืออาชีพ</p> <p>L : Lifelong Learning สนับสนุนการเรียนรู้ตลอดชีวิต</p> <p>I : Innovation ส่งเสริมการสร้างนวัตกรรม</p> <p>B : Benevolence ให้บริการด้วยจิตบริการ</p>
สมรรถนะหลัก ขององค์กร (Core Competency)	<ol style="list-style-type: none"> 1. มุ่งผลสัมฤทธิ์ (Achievement Motivation) 2. การบริการที่ดี (Service Mind) 3. การสั่งสมความเชี่ยวชาญในงานอาชีพ (Expertise) 4. การยึดมั่นในความถูกต้องชอบธรรมและจริยธรรม (Integrity) 5. การทำงานเป็นทีม (Teamwork)

โครงสร้างองค์กรและโครงสร้างการบริหารมหาวิทยาลัยพะเยา

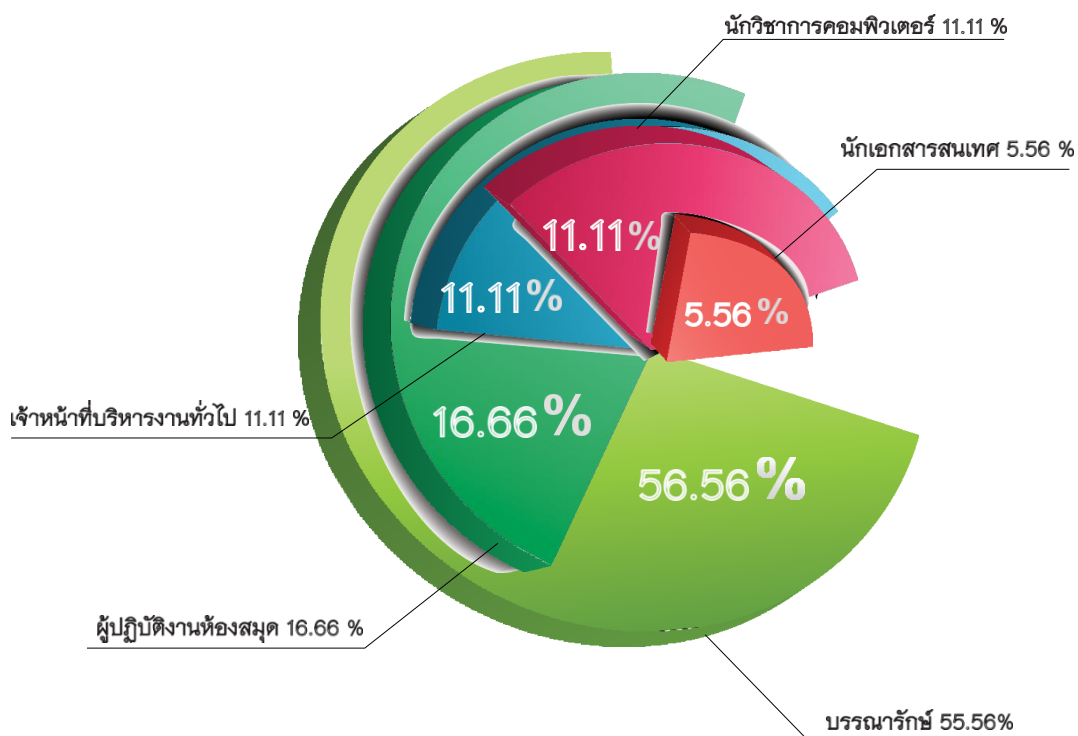


โครงสร้างองค์กรของศูนย์บรรณสารและการเรียนรู้



บุคลากรศูนย์บรรณสารและการเรียนรู้

ตำแหน่ง	พนักงาน มหาวิทยาลัย	ลูกจ้าง รายเดือน	รวม
บรรณารักษ์	10	-	10
เจ้าหน้าที่บริหารงานทั่วไป	2	-	2
นักวิชาการคอมพิวเตอร์	2	-	2
นักเอกสารสนเทศ	1	-	1
ผู้ปฏิบัติงานห้องสมุด	-	3	3
รวม	15	3	18



กราฟแสดงร้อยละของบุคลากรศูนย์บรรณสารและการเรียนรู้ จำแนกตามตำแหน่ง

ส่วนที่ 2

การวิเคราะห์สถานการณ์ปัจจุบันของศูนย์บรรณสารและการเรียนรู้

จากการวิเคราะห์สถานการณ์ปัจจุบันและสภาพการณ์ขององค์กร เพื่อการปรับตัวเข้าสู่การแข่งขันในกระแสโลกาภิวัตน์ของศูนย์บรรณสารและการเรียนรู้ และเพื่อให้สอดคล้องกับการประเมินคุณภาพการดำเนินงานตามเกณฑ์คุณภาพการศึกษาเพื่อการดำเนินการที่เป็นเลิศ (Education Criteria for Performance Excellence; EdPEX) ปรากฏผลการวิเคราะห์ดังนี้

การวิเคราะห์สถานการณ์ปัจจุบัน

การวิเคราะห์จุดแข็งและจุดอ่อน ด้วย 7s McKinsey

7s McKinsey	จุดแข็ง (Strength)	จุดอ่อน (Weakness)
1. Strategy	<ol style="list-style-type: none">มีนโยบายที่สอดคล้องกับนโยบายของมหาวิทยาลัยพะเยามีแผนพัฒนาองค์กรที่สอดคล้องกับแผนของมหาวิทยาลัยพะเยามีนโยบายและแผนชัดเจน	<ol style="list-style-type: none">มีการปรับแผนปฏิบัติการประจำปีบ่อยครั้ง เนื่องจากการแพร่ระบาดของโรคติดต่อการปฏิบัติงานไม่เป็นไปตามแผนมีการปรับลดงบประมาณที่ได้รับจัดสรร
2. Structure	<ol style="list-style-type: none">มีโครงสร้างการบริหารงานที่ไม่ซับซ้อน ทำให้สะดวกต่อการสั่งการและบริหารจัดการมีนโยบายปรับปรุงอาคารสถานที่ให้มีความทันสมัยต่อการให้บริการ	<ol style="list-style-type: none">สถานที่ตั้งควรเป็นอาคารเดี่ยว ที่สะดวกต่อการเดินทางเข้าถึงและตั้งอยู่ในที่สังเกตได้ง่ายอาคารสถานที่เก่าชำรุด และเสื่อมสภาพระบบสาธารณูปโภค และสิ่งอำนวยความสะดวก สะดวก เก่า ชำรุด และเสื่อมสภาพ เช่น ห้องน้ำ หลอดไฟฟ้า เครื่องปรับอากาศการปรับปรุงซ่อมแซมมีความล่าช้า
3. System	<ol style="list-style-type: none">มีระบบสารสนเทศเพื่อสนับสนุนการปฏิบัติงานของบุคลากรมีระบบเทคโนโลยีสารสนเทศเพื่อการประชาสัมพันธ์มีระบบห้องสมุดอัตโนมัติ ALIST รองรับการใช้งานและให้บริการ	<ol style="list-style-type: none">ค่าใช้จ่ายการบำรุงรักษาระบบมีราคาสูงขาดอุปกรณ์อำนวยความสะดวกที่ทันสมัยในการติดต่อผู้ใช้บริการ เช่น โทรศัพท์ สมาร์ทโฟนลูกค้าไม่ค่อยศึกษาคู่มือการใช้ระบบต่าง ๆ

7s McKinsey	จุดแข็ง (Strength)	จุดอ่อน (Weakness)
	<ol style="list-style-type: none"> 4. มีการพัฒนาฐานข้อมูลด้วยโปรแกรมที่ทันสมัย 5. มีเครือข่ายห้องสมุดที่เข้มแข็ง ทั้งเครือข่ายภายในและภายนอก 6. มีการประชาสัมพันธ์อย่างต่อเนื่อง และหลากหลายช่องทาง 	
4. STAFF	<ol style="list-style-type: none"> 1. บุคลากรได้รับรางวัลบุคลากรดีเด่น 2. บุคลากรพร้อมเรียนรู้สิ่งใหม่ ๆ 3. บุคลากรส่วนใหญ่เป็นคนรุ่นใหม่ ที่พร้อมรับการเปลี่ยนแปลงได้ดี 4. บุคลากรสามารถทำงานเป็นทีม 	<ol style="list-style-type: none"> 1. ขาดบุคลากรตำแหน่งที่มีความเชี่ยวชาญ เฉพาะด้าน เช่น นักวิชาการพัสดุ นักวิชาการการเงิน 2. จำนวนบุคลากรไม่เพียงพอต่อการให้บริการ 3. บุคลากรบางคนขาดความรู้และไม่ใส่ใจ ในงานที่รับผิดชอบ/ ไม่ใฝ่เรียนรู้/ ขาดความกระตือรือร้น 4. กิจกรรมการเรียนรู้ร่วมกันเพื่อส่งเสริมการทำงานเป็นทีมมีน้อย
5. Skill	<ol style="list-style-type: none"> 1. บุคลากรส่วนใหญ่มีความรู้ ทักษะ และ ความชำนาญในงานที่รับผิดชอบ 2. บุคลากรส่วนใหญ่มีความรู้และทักษะ ด้านทรัพยากรสารสนเทศ 3. บุคลากรมีการพัฒนาทักษะของตนเอง ตามเทคโนโลยีที่เปลี่ยนไป 	<ol style="list-style-type: none"> 1. บุคลากรบางคนยังต้องพัฒนาตนเอง เพื่อให้บริการแบบ One Stop Services 2. บุคลากรบางคนยังต้องพัฒนาทักษะ การสืบค้นฐานข้อมูล 3. บุคลากรส่วนใหญ่ยังต้องพัฒนาทักษะ การใช้ภาษาไทยในการจัดทำหนังสือ ราชการ
6. Style	<ol style="list-style-type: none"> 1. มีสภาพแวดล้อมภายในที่เอื้อต่อการ ใช้บริการของลูกค้า 2. มีช่องทางในการสื่อสารและประชาสัมพันธ์ ที่หลากหลาย 3. มีพื้นที่ให้บริการกว้างขวาง เป็นโอกาส ในการพัฒนาพื้นที่ให้บริการในอนาคต 4. เป็นหน่วยงานที่ให้บริการทรัพยากร สารสนเทศของมหาวิทยาลัย 	<ol style="list-style-type: none"> 1. การบริการยังเป็นแบบตั้งรับลูกค้า มีบริการเชิงรุกที่ยังไม่หลากหลาย 2. มีรูปแบบการประชาสัมพันธ์ที่หลากหลาย แต่ยังไม่ได้รับความสนใจจากลูกค้าบางกลุ่ม 3. บุคลากรบางคนยังไม่สามารถให้บริการ แบบ One Stop Services 4. บุคลากรบางคนขาดความรู้ความเข้าใจ เกี่ยวกับกฎ ระเบียบที่เกี่ยวข้องกับการปฏิบัติงาน

7s McKinsey	จุดแข็ง (Strength)	จุดอ่อน (Weakness)
	5. เป็นหน่วยงานที่ปฏิบัติตามเกณฑ์ Green Library, Green Office 6. มีการบริการวิชาการแก่บุคลากร ทั้งภายในและภายนอกองค์กร	
7. Shared Value	บุคลากรส่วนใหญ่ประพฤติและปฏิบัติงานตามค่านิยมองค์กร (UPLIB) ประกอบด้วย U : Unity ทำงานเป็นทีม P : Professional ทำงานแบบมืออาชีพ L : Lifelong Learning สนับสนุนการเรียนรู้ตลอดชีวิต I : Innovation ส่งเสริมการสร้างนวัตกรรม B : Benevolence ให้บริการด้วยจิตบริการ	บุคลากรบางคนยังมีความเข้าใจเกี่ยวกับค่านิยมองค์กร ไม่ตรงกัน

การวิเคราะห์สภาพแวดล้อมภายนอก

การวิเคราะห์สภาพแวดล้อมภายนอกด้วย PEST Analysis

PEST	โอกาส (Opportunities)	อุปสรรค (Threats)
1. นโยบายรัฐบาล และกฎหมาย (Political)	<ol style="list-style-type: none"> ยุทธศาสตร์ชาติช่วยส่งเสริมคนไทย ยุคใหม่/ ส่งเสริมการเรียนรู้ นโยบายมหาวิทยาลัยให้ความสำคัญกับการพัฒนาพื้นที่ให้บริการ 	<ol style="list-style-type: none"> นโยบายทางการเมืองส่งผลต่อการทำงาน ขาดเสถียรภาพในการแสดงความคิดเห็นทางการเมืองที่แตกต่าง งบประมาณลดลง
2. สภาวะเศรษฐกิจ (Economic and Environment)	<ol style="list-style-type: none"> ให้บริการออนไลน์มากขึ้น มีการพัฒนาตนเอง มีหลักสูตร Online ให้เลือกเรียนตามความสนใจ มีแหล่งเรียนรู้ที่ส่งเสริมการพัฒนาอาชีพใหม่/ สร้างรายได้เพิ่มเติม สร้างแรงบันดาลใจให้ประกอบอาชีพทางออนไลน์มากขึ้น มีการอบรมเพื่อพัฒนาบุคลากรให้มีความรู้ความสามารถ ผ่านช่องทาง Online 	<ol style="list-style-type: none"> จำนวนลูกค้าลดลง การแพร่ระบาดของโรคโควิด-19 ทำให้บุคลากรมีรายได้ลดลงและมีรายจ่ายเพิ่มขึ้น
3. การเมือง สังคม และวัฒนธรรม (Socio and Cultural)	<ol style="list-style-type: none"> ขยายโอกาสทางการศึกษาให้กับผู้ด้อยโอกาส ปรับเปลี่ยนบริการให้เข้ากับบริบทของสังคมที่เปลี่ยนแปลงไป มีการส่งเสริม สืบสานวัฒนธรรมที่ดั้งเดิมของไทย มีความใกล้ชิดกับชุมชน อยู่ในสังคมของการใฝ่รู้ ใฝ่เรียน มีช่องทางการสื่อสารที่หลากหลาย เปิดโอกาสให้บุคคลภายนอกได้เข้าใช้บริการ 	<ol style="list-style-type: none"> การทำงานยุคโควิด-19 ทำให้เกิดภาวะตึงเครียด ผลงานไม่เป็นไปตามเป้าหมาย การแพร่ระบาดของโรคโควิด-19 ทำให้มีอุปสรรคต่อการติดต่อสื่อสารกับลูกค้า
4. เทคโนโลยี (Technology)	<ol style="list-style-type: none"> สามารถเข้าถึงสารสนเทศโดยไม่ต้องเข้าไปใช้บริการภายในมหาวิทยาลัย มีโอกาสในการปรับเปลี่ยน/ ลดขั้นตอนในการทำงาน 	<ol style="list-style-type: none"> เทคโนโลยีและทรัพยากรสารสนเทศมีราคาสูงขึ้น ต้องใช้งบประมาณมากขึ้น

PEST	โอกาส (Opportunities)	อุปสรรค (Threats)
	<ol style="list-style-type: none"> 3. มีการนำเทคโนโลยีใหม่ ๆ มาปรับใช้ในการให้บริการ เช่น AI/ เทคโนโลยีของ Google/ 5G 4. บุคลากรก้าวหน้าทันเทคโนโลยี 	<ol style="list-style-type: none"> 2. สารสนเทศมีมากขึ้น ทำให้เกิดภาวะสารสนเทศท่วมท้น 3. มีการโจมตีทางเทคโนโลยีจากภายนอกองค์กร
<p>5. สิ่งแวดล้อม (Environment)</p>	<ol style="list-style-type: none"> 1. ได้รับรางวัลห้องสมุดสีเขียว 2. ได้รับรางวัลสำนักงานสีเขียว ระดับทอง 	<ol style="list-style-type: none"> 1. ภัยธรรมชาติ 2. มีคู่แข่งเปิดบริการพื้นที่อ่านหนังสือมากขึ้น เช่น ร้านกาแฟ ร้านซักรีด 3. มีมลพิษทางอากาศ (PM 2.5) ที่ส่งผลต่อการให้บริการ 4. สภาพแวดล้อมในการทำงาน WFH ไม่เอื้ออำนวย อุปกรณ์ไม่พร้อม
<p>6. กฎหมาย (Legal)</p>	<ol style="list-style-type: none"> 1. มีมาตรการด้านคุณธรรมและความโปร่งใส 2. มีกฎหมายลิขสิทธิ์ช่วยให้บุคลากรที่ให้บริการปลอดภัยมากยิ่งขึ้น 3. มีบทลงโทษทางกฎหมายสำหรับผู้ทำผิด 	<ol style="list-style-type: none"> 1. กฎหมายลิขสิทธิ์บางมาตราไม่เอื้อต่อการให้บริการ 2. พรบ. จัดซื้อจัดจ้างและการบริหารพัสดุภาครัฐมีขั้นตอนในการปฏิบัติหลายขั้นตอนทำให้เกิดความล่าช้า

ความได้เปรียบเชิงกลยุทธ์ (Strategic Advantage) และความท้าทายเชิงกลยุทธ์ (Strategic Challenge)

จากการวิเคราะห์ความได้เปรียบเชิงกลยุทธ์ (Strategic Advantage) และความท้าทายเชิงกลยุทธ์ (Strategic Challenge) พบว่า ศูนย์บรรณสารและการเรียนรู้ มีความได้เปรียบเชิงกลยุทธ์ (Strategic Advantage) และความท้าทายเชิงกลยุทธ์ (Strategic Challenge) ดังนี้

ความได้เปรียบเชิงกลยุทธ์ และความท้าทายเชิงกลยุทธ์

รายการ	ความได้เปรียบเชิงกลยุทธ์ และความท้าทายเชิงกลยุทธ์
1. อำนาจการต่อรองของลูกค้า	- ลูกค้าประเภทอาจารย์มีอำนาจการต่อรองอยู่ในระดับสูง รองลงไป คือ ลูกค้าประเภท นิสิต คณะ กอง ศูนย์ มีอำนาจการต่อรองอยู่ในระดับปานกลาง
2. อำนาจการต่อรองจากลูกค้า	- สำนักพิมพ์ที่มีฐานข้อมูลขนาดใหญ่และเป็นผู้ค้ารายเดียวมีอำนาจการต่อรองอยู่ในระดับสูง - บริษัท ห้างร้าน ตัวแทนจำหน่ายหนังสือทั่วไป มีอำนาจการต่อรองอยู่ในระดับปานกลาง
3. การคุกคามของผู้ประกอบการรายใหม่	- ผู้ประกอบกิจการเอกชนเปิดให้บริการพื้นที่นั่งอ่านตลอด 24 ชั่วโมง ทำให้จำนวนลูกค้าลดลง - แหล่งสืบค้นออนไลน์เข้าถึงง่ายและมีทรัพยากรมากกว่า เทคโนโลยีทันสมัยกว่า - ที่ตั้งของผู้ประกอบการเข้าถึงได้ง่ายกว่าศูนย์บรรณสารฯ และผู้ประกอบกิจการเอกชนมีความคล่องตัวในการตัดสินใจปรับเปลี่ยนการให้บริการที่ตอบสนองความต้องการของลูกค้าได้มากกว่า
4. การแข่งขันของคู่แข่งในธุรกิจสายงานเดียวกัน	- ที่ตั้งของห้องสมุดคณะสามารถเข้าถึงได้ง่ายกว่า และเนื้อหาทรัพยากรสารสนเทศเฉพาะด้านตรงกับความต้องการของผู้ใช้บริการมากกว่า - ห้องสมุดมหาวิทยาลัยเอกชนมีความคล่องตัวในการบริหารจัดการงบประมาณมากกว่าทำให้สามารถปรับการให้บริการได้เร็วและตรงกับความต้องการของลูกค้ามากกว่า - ห้องสมุดมหาวิทยาลัยอื่นมีบุคลากรเพียงพอต่อการให้บริการ
5. การคุกคามจากสินค้าหรือการบริการทดแทน	- แหล่งสืบค้นออนไลน์เข้าถึงง่ายและมีทรัพยากรสารสนเทศมากกว่า เทคโนโลยีทันสมัยกว่า - มี Platform ที่รวบรวมสินค้าหลากหลายและตรงกับความต้องการของลูกค้า

ส่วนที่ 3

แผนยุทธศาสตร์การพัฒนาศูนย์บรรณสารและการเรียนรู้

กระบวนการจัดทำแผนยุทธศาสตร์การพัฒนาศูนย์บรรณสารและการเรียนรู้

ประจำปีงบประมาณ พ.ศ. 2565 – 2569

กระบวนการจัดทำแผนยุทธศาสตร์การพัฒนาศูนย์บรรณสารและการเรียนรู้ ประจำปีงบประมาณ พ.ศ. 2565 – 2569 มีความสอดคล้องกับแผนยุทธศาสตร์การพัฒนามหาวิทยาลัยพะเยา โดยได้รับคำแนะนำจากรองอธิการบดีฝ่ายนโยบายและแผน และได้จัดทำขึ้นด้วยการมีส่วนร่วมของบุคลากรศูนย์บรรณสารและการเรียนรู้ โดยมีการศึกษานโยบายและวิสัยทัศน์ของอธิการบดีมหาวิทยาลัยพะเยา และแนวทางการจัดทำแผนยุทธศาสตร์การพัฒนามหาวิทยาลัยพะเยา ประจำปีงบประมาณ พ.ศ. 2565 – 2569 ของรองอธิการบดีฝ่ายนโยบายและแผน (รองศาสตราจารย์ ดร.ฐิติรัตน์ เชื้อสุวรรณ) โดยนำมาวิเคราะห์สภาพแวดล้อมที่มีผลกระทบต่อการพัฒนาศูนย์บรรณสารและการเรียนรู้ รวมทั้งการกำหนดแนวทางการติดตามประเมินผล ตามแผนยุทธศาสตร์ไว้อย่างชัดเจน เพื่อขับเคลื่อนการพัฒนาศูนย์บรรณสารและการเรียนรู้ให้บรรลุเป้าหมายอย่างเป็นรูปธรรม ซึ่งได้ดำเนินการตามกระบวนการดังนี้

กระบวนการที่ 1 [มิถุนายน – กรกฎาคม 2564] ผู้อำนวยการศูนย์บรรณสารและการเรียนรู้ และผู้รับผิดชอบในการจัดทำแผนของหน่วยงาน เข้าร่วมรับฟังการแถลงนโยบายและวิสัยทัศน์ของอธิการบดีมหาวิทยาลัยพะเยา และแนวทางการจัดทำแผนยุทธศาสตร์การพัฒนามหาวิทยาลัยพะเยา ประจำปีงบประมาณ พ.ศ. 2565 – 2569 จากนั้นได้นำนโยบายและแนวทางการจัดทำแผนยุทธศาสตร์การพัฒนามหาวิทยาลัยพะเยามาเผยแพร่ให้บุคลากรภายในศูนย์บรรณสารและการเรียนรู้ ได้ทำการศึกษาเพื่อเตรียมการจัดทำแผนยุทธศาสตร์การพัฒนาและแผนปฏิบัติการของศูนย์บรรณสารและการเรียนรู้

กระบวนการที่ 2 [กรกฎาคม – สิงหาคม 2564] จัดประชุมเพื่อระดมความคิดเห็นการจัดทำแผนยุทธศาสตร์การพัฒนาของหน่วยงาน แผนปฏิบัติการประจำปีของหน่วยงาน และแผนบริหารจัดการความเสี่ยง และความโปร่งใส จำนวน 12 ครั้ง ดังนี้

1. ประชุมระดมความคิดเห็นในการจัดทำแผนยุทธศาสตร์การพัฒนาของศูนย์บรรณสารและการเรียนรู้ ในวันที่ 21 กรกฎาคม 2564 ณ ห้องประชุมมะเขือแจ้ 1
2. ประชุมระดมความคิดเห็นในการจัดทำแผนยุทธศาสตร์การพัฒนาของศูนย์บรรณสารและการเรียนรู้ (ต่อ) ในวันที่ 3 สิงหาคม 2564 ณ ห้องประชุมมะเขือแจ้ 2
3. ประชุมระดมความคิดเห็นในการจัดทำแผนยุทธศาสตร์การพัฒนาของศูนย์บรรณสารและการเรียนรู้ (ต่อ) ในวันที่ 4 สิงหาคม 2564 ณ ห้องประชุมมะเขือแจ้ 2

4. ประชุมระดมความเห็นในการจัดทำแผนยุทธศาสตร์การพัฒนาศูนย์บรรณสารและการเรียนรู้ ร่วมกับรองอธิการบดีฝ่ายนโยบายและแผน ในวันที่ 5 สิงหาคม 2564 ณ ห้องประชุมมะเขือแจ้ 2
5. ประชุมระดมความเห็นในการจัดทำแผนยุทธศาสตร์การพัฒนาศูนย์บรรณสารและการเรียนรู้ (ต่อ) ในวันที่ 11 สิงหาคม 2564 ณ ห้องประชุมมะเขือแจ้ 2
6. ประชุมระดมความเห็นในการจัดทำแผนยุทธศาสตร์การพัฒนาศูนย์บรรณสารและการเรียนรู้ (ต่อ) ในวันที่ 13 สิงหาคม 2564 ณ ห้องประชุมมะเขือแจ้ 2
7. ประชุมระดมความเห็นในการจัดทำแผนยุทธศาสตร์การพัฒนาศูนย์บรรณสารและการเรียนรู้ ร่วมกับรองอธิการบดีฝ่ายนโยบายและแผน (ต่อ) ในวันที่ 16 สิงหาคม 2564 ณ ห้องประชุมมะเขือแจ้ 2
8. ประชุมระดมความเห็นในการจัดทำแผนยุทธศาสตร์การพัฒนาศูนย์บรรณสารและการเรียนรู้ (ต่อ) ในวันที่ 17 สิงหาคม 2564 ณ ห้องประชุมมะเขือแจ้ 2
9. ประชุมระดมความเห็นในการจัดทำแผนยุทธศาสตร์การพัฒนาศูนย์บรรณสารและการเรียนรู้ (ต่อ) ในวันที่ 18 สิงหาคม 2564 ณ ห้องประชุมมะเขือแจ้ 2
10. ประชุมระดมความเห็นในการจัดทำแผนยุทธศาสตร์การพัฒนาศูนย์บรรณสารและการเรียนรู้ (ต่อ) ในวันที่ 19 สิงหาคม 2564 ณ ห้องประชุมมะเขือแจ้ 2
11. ประชุมระดมความเห็นในการจัดทำแผนยุทธศาสตร์การพัฒนาศูนย์บรรณสารและการเรียนรู้ (ต่อ) ในวันที่ 30 สิงหาคม 2564 ณ ห้องประชุมมะเขือแจ้ 2
12. ดำเนินการจัดทำเล่ม แผนยุทธศาสตร์การพัฒนาศูนย์บรรณสารและการเรียนรู้ ประจำปีงบประมาณ พ.ศ. 2565 – 2569 และแผนปฏิบัติการประจำปี 2565 ณ ห้องประชุมมะเขือแจ้ 2

กระบวนการที่ 3 [สิงหาคม 2564] จัดทำแผนยุทธศาสตร์การพัฒนาศูนย์บรรณสารและการเรียนรู้ ประจำปีงบประมาณ พ.ศ. 2565 – 2569 แผนปฏิบัติการประจำปี 2565 และแผนบริหารจัดการความเสี่ยงและความโปร่งใส

กระบวนการที่ 4 [สิงหาคม 2564] จัดส่งแผนยุทธศาสตร์การพัฒนาศูนย์บรรณสารและการเรียนรู้ ประจำปีงบประมาณ พ.ศ. 2565 – 2569 แผนปฏิบัติการประจำปี และแผนบริหารจัดการความเสี่ยงและความโปร่งใส (จัดส่งไปยังกองแผนงาน ก่อนวันที่ 30 สิงหาคม 2564)

กระบวนการที่ 5 [ตุลาคม 2564] ศูนย์บรรณสารและการเรียนรู้ เริ่มการใช้แผนยุทธศาสตร์การพัฒนาศูนย์บรรณสารและการเรียนรู้ ประจำปีงบประมาณ พ.ศ. 2565 – 2569 (ฉบับสมบูรณ์)

แผนยุทธศาสตร์การพัฒนาศูนย์บรรณสารและการเรียนรู้

ศูนย์บรรณสารและการเรียนรู้ได้กำหนดพันธกิจหลักที่สอดคล้องกับแผนพัฒนามหาวิทยาลัยพะเยา นโยบายและวิสัยทัศน์ของอธิการบดีมหาวิทยาลัยพะเยา ที่มีเป้าหมายในการพัฒนาคน พัฒนางานของศูนย์บรรณสารและการเรียนรู้ให้สอดคล้องกับนโยบายของมหาวิทยาลัยพะเยา เพื่อสร้างและพัฒนาคนในศตวรรษที่ 21

ศูนย์บรรณสารและการเรียนรู้ จึงได้กำหนดพันธกิจหลักและประเด็นยุทธศาสตร์ เพื่อสนับสนุนให้ศูนย์บรรณสารและการเรียนรู้ มหาวิทยาลัยพะเยา ดำเนินงานตามภารกิจ และพัฒนาระบบการทำงานให้ทันสมัย มีประสิทธิภาพ โปร่งใสและมีธรรมาภิบาล มุ่งเน้นการเสริมสร้างวัฒนธรรมองค์กรให้เกิดการสื่อสารที่เปิดกว้าง การทำงานที่ให้ผลการดำเนินการที่ดี และบุคลากรมีความผูกพัน รวมทั้งการพัฒนา ระบบการบริหารจัดการในหน่วยงาน ทั้งด้านการพัฒนาระบบบริหารงานบุคคลที่มุ่งเน้นสมรรถนะ และจริยธรรม และมุ่งเน้นการบริหารงานแบบธรรมาภิบาล เพื่อ “สานความคิด สร้างจิตใจ” ให้เกิดพลังความสามัคคี ร่วมสร้างแต่สิ่งที่ดี ดังตารางต่อไปนี้

แผนยุทธศาสตร์การพัฒนาศูนย์บรรณสารและการเรียนรู้

พันธกิจหลัก	ประเด็นยุทธศาสตร์	เป้าประสงค์	กลยุทธ์
1) ให้บริการ ทรัพยากร สารสนเทศ	1) บริการทรัพยากรสารสนเทศที่ทันสมัย เพื่อสนับสนุนการผลิตบัณฑิตให้มีทักษะแห่งอนาคตและการเรียนรู้ตลอดชีวิต	1.1) จัดหาและให้บริการทรัพยากรสารสนเทศที่ทันสมัย เพื่อสนับสนุนการผลิตบัณฑิตให้มีทักษะแห่งอนาคตและการเรียนรู้ตลอดชีวิต 1.2) สร้างเครือข่ายความร่วมมือในการส่งเสริมการใช้ทรัพยากรสารสนเทศ สนับสนุนการผลิตบัณฑิตให้มีทักษะแห่งอนาคต และการเรียนรู้ตลอดชีวิต	1.1.1) จัดหาและให้บริการทรัพยากรสารสนเทศที่ทันสมัย ครอบคลุมความต้องการสื่อสารการเรียนรู้ของทุกหลักสูตร 1.2.1) พัฒนาเครือข่ายความร่วมมือกับหน่วยงานภายในมหาวิทยาลัย เพื่อแลกเปลี่ยนเรียนรู้และประสานการให้บริการทรัพยากรสารสนเทศร่วมกัน

พันธกิจหลัก	ประเด็นยุทธศาสตร์	เป้าประสงค์	กลยุทธ์
			1.2.2) สร้างเครือข่ายความร่วมมือกับองค์กรภายนอกเพื่อแลกเปลี่ยนเรียนรู้การบริหารจัดการทรัพยากรสารสนเทศร่วมกัน
2) พัฒนาองค์ความรู้ นวัตกรรม และคลังปัญญา	2) สนับสนุนการพัฒนาองค์ความรู้ งานวิจัย และนวัตกรรม สู่คลังปัญญา	2.1) สนับสนุนการพัฒนาองค์ความรู้ งานวิจัย และนวัตกรรม สู่คลังปัญญา	2.1.1) พัฒนาระบบจัดเก็บองค์ความรู้ และฐานข้อมูลคลังปัญญา 2.1.2) สนับสนุนบุคลากรและนิสิตของมหาวิทยาลัยผลิตผลงานวิจัยและนวัตกรรมตามกระแสการเปลี่ยนแปลงของสังคม 2.1.3) ส่งเสริมการเขียนผลงานวิชาการด้วยระบบตรวจสอบการลอกเลียนวรรณกรรม 2.1.4) พัฒนาสื่อการเรียนรู้สารสนเทศและส่งเสริมสนับสนุนให้ผู้ใช้บริการมีทักษะด้านการสืบค้นสารสนเทศ
3) ให้บริการแหล่งเรียนรู้ ตลอดชีวิต	3) สนับสนุนและให้บริการแหล่งเรียนรู้ตลอดชีวิต ทั้งในรูปแบบ Onsite และ Online	3.1) ส่งเสริมและพัฒนา นวัตกรรมการให้บริการเชิงรุก	3.1.1) ส่งเสริมและพัฒนา นวัตกรรมการให้บริการเชิงรุกสำหรับผู้ให้บริการ

พันธกิจหลัก	ประเด็นยุทธศาสตร์	เป้าประสงค์	กลยุทธ์
			3.1.2) มีพื้นที่ให้บริการ แหล่งเรียนรู้ตลอดชีวิต ทั้งในรูปแบบ Onsite และOnline 3.1.3) พัฒนารูปแบบ และเพิ่มช่องทางการ ประชาสัมพันธ์
4) ทำนุบำรุง ศิลปวัฒนธรรมและ สืบสานเอกลักษณ์ ความเป็นไทย	4) ส่งเสริม สนับสนุน การทำนุบำรุง ศิลปวัฒนธรรม และสืบ สานความเป็นไทย	4.1) ส่งเสริม สนับสนุน การทำนุบำรุง ศิลปวัฒนธรรม และสืบ สานความเป็นไทย	4.1.1) อนุรักษ์ พื้นฟู ทำนุบำรุงศิลปวัฒนธรรม ท้องถิ่นและเอกลักษณ์ ความเป็นไทย และ เผยแพร่ให้เป็นที่ยอมรับ ในระดับสากล
5) บริหารจัดการทันสมัย มีประสิทธิภาพ โปร่งใส และมีธรรมาภิบาล	5) พัฒนาระบบบริหาร จัดการที่ทันสมัย มีประสิทธิภาพ โปร่งใส และมีธรรมาภิบาล	5.1) พัฒนาคุณภาพ องค์การเพื่อความเป็นเลิศ 5.2) บริหารงานด้วย หลักธรรมาภิบาลอย่าง ยั่งยืน 5.3) พัฒนาศักยภาพ ของบุคลากรให้มีทักษะ สมรรถนะ และความก้าวหน้า ในสายงาน	5.1.1) พัฒนาคุณภาพ องค์การตามเกณฑ์ คุณภาพการศึกษาเพื่อ การดำเนินการที่เป็นเลิศ (EdPEX) 5.1.2) การพัฒนาระบบ เทคโนโลยีสารสนเทศ เพื่อสนับสนุนการ พัฒนาคุณภาพองค์กร 5.2.1) สนับสนุนการใช้ หลักธรรมาภิบาลในการ บริหารงานภายใน มหาวิทยาลัยอย่างยั่งยืน 5.3.1) พัฒนาทักษะและ สมรรถนะของบุคลากร

พันธกิจหลัก	ประเด็นยุทธศาสตร์	เป้าประสงค์	กลยุทธ์
		<p>5.4) เสริมสร้างวัฒนธรรมองค์กร (Organizational Culture)</p> <p>5.5) รักษาระดับมาตรฐานสำนักงานสีเขียวที่เป็นมิตรกับสิ่งแวดล้อม</p>	<p>5.3.2) เตรียมบุคลากรให้พร้อมต่อการเปลี่ยนแปลง</p> <p>5.3.3) ส่งเสริมความก้าวหน้าตามสายงานของบุคลากร</p> <p>5.4.1) เสริมสร้างวัฒนธรรมองค์กรให้เกิดการสื่อสารค่านิยมและวัฒนธรรมองค์กรที่ดีร่วมกัน</p> <p>5.4.2) กำหนดวัฒนธรรมองค์กรให้สนับสนุนวิสัยทัศน์และค่านิยม</p> <p>5.4.3) สร้างวัฒนธรรมการทำงานสู่ผลลัพธ์ที่มีต่อลูกค้า</p> <p>5.5.1) พัฒนาองค์กรทั้งด้านกายภาพและสิ่งแวดล้อม ตามเกณฑ์การประเมิน Green Office สู่การเป็นสำนักงานสีเขียวอย่างยั่งยืน</p>

ส่วนที่ 4

การประเมินความสำเร็จของแผนยุทธศาสตร์

การประเมินความสำเร็จของแผนยุทธศาสตร์

1. การสร้างความรู้ความเข้าใจแก่บุคลากรของศูนย์บรรณสารและการเรียนรู้

เพื่อสร้างความตระหนักถึงความสำคัญของการผลักดันแผนยุทธศาสตร์การพัฒนา ศูนย์บรรณสารและการเรียนรู้ ประจำปีงบประมาณ พ.ศ. 2565 – 2569 ไปสู่การปฏิบัติ โดยมีระบบ และกลไก ดังนี้

1.1) เผยแพร่นโยบายและทิศทางการพัฒนามหาวิทยาลัยพะเยา ตามแผนยุทธศาสตร์ การพัฒนามหาวิทยาลัยพะเยา ประจำปีงบประมาณ พ.ศ. 2565 – 2569 ต่อบุคลากรศูนย์บรรณสาร และการเรียนรู้

1.2) สนับสนุนการมีส่วนร่วมในการเสนอความคิดเห็นในการจัดทำแผนยุทธศาสตร์ การพัฒนาศูนย์บรรณสารและการเรียนรู้ แผนปฏิบัติการประจำปี และแผนบริหารจัดการความเสี่ยง และความโปร่งใส

2. กำหนดผู้รับผิดชอบในการจัดทำแผนยุทธศาสตร์การพัฒนาศูนย์บรรณสาร และการเรียนรู้

2.1) กำหนดตัวผู้รับผิดชอบในการจัดทำแผนยุทธศาสตร์การพัฒนาศูนย์บรรณสาร และการเรียนรู้ (ผู้รับผิดชอบหลัก) และระดับบุคคล

2.2) กำหนดให้บุคลากรทุกคนในศูนย์บรรณสารและการเรียนรู้ ได้มีส่วนร่วมในการ จัดทำแผนยุทธศาสตร์การพัฒนาศูนย์บรรณสารและการเรียนรู้

3. การติดตามประเมินผลการดำเนินงานเพื่อให้บรรลุตามเป้าหมายและตัวชี้วัด ของแผนยุทธศาสตร์

3.1) ศึกษานโยบายและวิสัยทัศน์ของอธิการบดีมหาวิทยาลัยพะเยา และแนวทางจัดทำ แผนยุทธศาสตร์การพัฒนามหาวิทยาลัยพะเยา ประจำปีงบประมาณ พ.ศ. 2565 – 2569

3.2) สร้างความสอดคล้องของการประเมินผลการดำเนินงานตามแผนยุทธศาสตร์ฯ กับการประเมินการปฏิบัติงานตามระดับของตัวชี้วัดการดำเนินงานศูนย์บรรณสารและการเรียนรู้

3.3) ดำเนินการติดตามประเมินผลการดำเนินงานตามแผนยุทธศาสตร์ฯ ตามตัวชี้วัด และตามรอบเวลาที่กำหนดอย่างต่อเนื่อง พร้อมทั้งการนำผลการประเมินมาปรับปรุงพัฒนาให้บรรลุเป้าหมายทั้งในเชิงปริมาณและเชิงคุณภาพ

3.4) รายงานผลการดำเนินงานตามแผนยุทธศาสตร์ฯ แผนปฏิบัติการประจำปี ไปยัง กองแผนงาน มหาวิทยาลัยพะเยา

ข้อมูลเชิงแผนยุทธศาสตร์การพัฒนาศูนย์บรรณสารและการเรียนรู้ พ.ศ. 2565 – 2569

ข้อมูลเชิงแผนยุทธศาสตร์การพัฒนาศูนย์บรรณสารและการเรียนรู้ พ.ศ. 2565 - 2569														
เป้าประสงค์	กลยุทธ์	มาตรการ	ตัวชี้วัด											
			ผลผลิต (Output)					ผลลัพธ์ (Outcome)						
ประเด็นยุทธศาสตร์ที่ 1 บริการทรัพยากรสารสนเทศที่ทันสมัย เพื่อสนับสนุนการผลิตบัณฑิตให้มีทักษะแห่งอนาคตและการเรียนรู้ตลอดชีวิต			2565	2566	2567	2568	2569	2565	2566	2567	2568	2569		
เป้าประสงค์														
1.1 จัดหาและให้บริการทรัพยากรสารสนเทศที่ทันสมัย เพื่อสนับสนุนการผลิตบัณฑิตให้มีทักษะแห่งอนาคตและการเรียนรู้ตลอดชีวิต	1.1.1 จัดหาและให้บริการทรัพยากรสารสนเทศที่ทันสมัย ครอบคลุมความต้องการสื่อการเรียนรู้อย่างทุกหลักสูตร	1.1.1.1 ศึกษาความต้องการสื่อการเรียนรู้อย่างทุกหลักสูตร 1.1.1.2 ศึกษาข้อมูลตลาดเพื่อจัดหาและให้บริการทรัพยากรสารสนเทศที่ทันสมัยและตรงตามความต้องการของผู้ใช้บริการทั้งเชิงปริมาณและคุณภาพ	1. จำนวนสื่อสิ่งพิมพ์ เพิ่มขึ้น 2. จำนวนสื่ออิเล็กทรอนิกส์ (e-Book /e-Journal) เพิ่มขึ้น 3. จำนวนฐานข้อมูล 4. ให้บริการโปรแกรมสนับสนุนการค้นคว้าวิจัย	3,500 เล่ม 1,000 เล่ม 13 ฐาน 3 โปรแกรม	3,000 เล่ม 2,000 เล่ม 14 ฐาน 3 โปรแกรม	3,000 เล่ม 2,000 เล่ม 15 ฐาน 3 โปรแกรม	3,000 เล่ม 2,000 เล่ม 16 ฐาน 3 โปรแกรม	3,000 เล่ม 2,000 เล่ม 17 ฐาน 3 โปรแกรม	ร้อยละของการใช้บริการทรัพยากรสารสนเทศเพิ่มขึ้น (SDG 4)	10	10	10	10	10
1.2 สร้างเครือข่ายความร่วมมือในการส่งเสริมการใช้ทรัพยากรสารสนเทศสนับสนุนการผลิตบัณฑิตให้มีทักษะแห่งอนาคต และการเรียนรู้ตลอดชีวิต	1.2.1 พัฒนาเครือข่ายความร่วมมือกับหน่วยงานภายในมหาวิทยาลัย เพื่อแลกเปลี่ยนเรียนรู้และประสานการให้บริการทรัพยากรสารสนเทศร่วมกัน	1.2.1.1 ประสานงานเชิงรุกเพื่อสร้างเครือข่ายภายในมหาวิทยาลัยให้ครบทุกหน่วยงาน	จำนวนหน่วยงานภายในมหาวิทยาลัยที่เข้าร่วมเครือข่ายเพิ่มขึ้น	1 หน่วยงาน	1 หน่วยงาน	1 หน่วยงาน	1 หน่วยงาน	1 หน่วยงาน	ร้อยละของทรัพยากรสารสนเทศที่ให้บริการร่วมกันเพิ่มขึ้น (SDG 4)	5	5	5	5	5
		1.2.1.2 เป็นศูนย์กลางเครือข่ายศูนย์การเรียนรู้ตลอดชีวิต ของมหาวิทยาลัยพะเยา	จำนวนศูนย์การเรียนรู้ที่เข้าร่วมเครือข่าย	1 ศูนย์	1 ศูนย์	1 ศูนย์	1 ศูนย์	1 ศูนย์	ร้อยละขององค์ความรู้ที่เพิ่มขึ้น (SDG 4)	10	10	10	10	10
	1.2.2 สร้างเครือข่ายความร่วมมือกับองค์กรภายนอก เพื่อแลกเปลี่ยนเรียนรู้การบริหารจัดการทรัพยากรสารสนเทศร่วมกัน	1.2.2.1 รักษาเครือข่ายความร่วมมือเดิม และเข้าร่วมเครือข่ายใหม่	1. จำนวนเครือข่ายเดิม 2. จำนวนเครือข่ายใหม่	2 เครือข่าย 1 เครือข่าย	3 เครือข่าย 1 เครือข่าย	4 เครือข่าย 1 เครือข่าย	5 เครือข่าย 1 เครือข่าย	6 เครือข่าย 1 เครือข่าย	ร้อยละของการใช้ทรัพยากรสารสนเทศร่วมกันเพิ่มขึ้น (SDG 4)	10	10	10	10	10

ข้อมูลเชิงแผนยุทธศาสตร์การพัฒนาศูนย์บรรณสารและการเรียนรู้ พ.ศ. 2565 - 2569

เป้าประสงค์	กลยุทธ์	มาตรการ	ตัวชี้วัด					ผลลัพธ์ (Outcome)						
			ผลผลิต (Output)					ผลลัพธ์ (Outcome)						
ประเด็นยุทธศาสตร์ที่ 2 สนับสนุนการพัฒนาองค์ความรู้ งานวิจัย และนวัตกรรม สู่คลังปัญญา			2565	2566	2567	2568	2569	2565	2566	2567	2568	2569		
2.1 สนับสนุนการพัฒนาองค์ความรู้ งานวิจัย และนวัตกรรม สู่คลังปัญญา	2.1.1. พัฒนาระบบจัดเก็บองค์ความรู้และฐานข้อมูลคลังปัญญา	2.1.1.1 ประสานส่วนงานภายในมหาวิทยาลัยและองค์กรภายนอกเพื่อรวบรวมองค์ความรู้ไว้ในฐานข้อมูลคลังปัญญา	มีระบบจัดเก็บองค์ความรู้และฐานข้อมูลคลังปัญญา	1 ระบบ	1 ระบบ	1 ระบบ	1 ระบบ	1 ระบบ	มีองค์ความรู้ครอบคลุมทุกหลักสูตรของมหาวิทยาลัย (SDG 4)	40 หลักสูตร	60 หลักสูตร	80 หลักสูตร	100 หลักสูตร	120 หลักสูตร
	2.1.2. สนับสนุนบุคลากรและนิสิตของมหาวิทยาลัยผลิตผลงานวิจัยและนวัตกรรมตามกระแสการเปลี่ยนแปลงของสังคม	2.1.2.1 จัดกิจกรรมบริการทางวิชาการและจัดฝึกอบรมการรู้สารสนเทศ	จัดกิจกรรมบริการให้คำปรึกษา อบรมการรู้สารสนเทศและการทำวิจัย	2 กิจกรรม	2 กิจกรรม	3 กิจกรรม	3 กิจกรรม	3 กิจกรรม	ร้อยละของผู้เข้าร่วมการอบรมและการทดสอบการรู้สารสนเทศและการทำวิจัย (SDG 4)	80	80	80	80	80
	2.1.2.2 จัดทำและให้บริการฐานข้อมูลสนับสนุนการผลิตผลงานวิจัยและนวัตกรรมตามมาตรฐานสากล ตามความต้องการของผู้ใช้บริการ	มีฐานข้อมูลสนับสนุนการผลิตผลงานวิจัยและนวัตกรรมตามมาตรฐานสากล ตามความต้องการของผู้ใช้บริการ	มีฐานข้อมูลสนับสนุนการผลิตผลงานวิจัยและนวัตกรรม ตามมาตรฐานสากล	13 ฐาน	14 ฐาน	15 ฐาน	16 ฐาน	17 ฐาน	ร้อยละของผู้ใช้บริการฐานข้อมูล เพิ่มขึ้น (SDG 4)	20	20	20	20	20
	2.1.3. ส่งเสริมการเขียนผลงานวิชาการด้วยระบบตรวจสอบการลอกเลียนวรรณกรรม	2.1.3.1 ดำเนินการจัดทำโปรแกรมสำหรับตรวจสอบการลอกเลียนวรรณกรรม	มีโปรแกรมสำหรับตรวจสอบการลอกเลียนวรรณกรรม	2 โปรแกรม	2 โปรแกรม	2 โปรแกรม	2 โปรแกรม	2 โปรแกรม	ร้อยละของผลงานที่ผ่านการตรวจสอบการลอกเลียนวรรณกรรม (SDG 4)	100	100	100	100	100
	2.1.3.2 การส่งเสริมสนับสนุนการเผยแพร่ผลงานของนิสิตและบุคลากรมหาวิทยาลัย	มีการนำผลงานของนิสิตและบุคลากรเข้าสู่ฐานข้อมูล ได้แก่ ThaiLIS Digital Collection/ UPDC	มีการนำผลงานของนิสิตและบุคลากรเข้าสู่ฐานข้อมูล ได้แก่ ThaiLIS Digital Collection/ UPDC	2 ฐาน	2 ฐาน	2 ฐาน	2 ฐาน	2 ฐาน	ร้อยละของผลงานของนิสิตและบุคลากรที่ได้รับการเผยแพร่ในฐานข้อมูล ThaiLIS Digital Collection/ UPDC (SDG 4)	30	30	30	30	30
2.1.4 พัฒนาสื่อการเรียนรู้สารสนเทศและส่งเสริมสนับสนุนให้ผู้ใช้บริการมีทักษะด้านการสืบค้นสารสนเทศ	2.1.4.1 พัฒนาสื่อการเรียนรู้สารสนเทศ	มีสื่อการเรียนรู้สารสนเทศ เพิ่มขึ้น	3 ชิ้น	3 ชิ้น	3 ชิ้น	3 ชิ้น	3 ชิ้น	ร้อยละของผู้ผ่านการทดสอบการเรียนรู้สารสนเทศ (SDG 4)	80	80	80	80	80	

ข้อมูลเชิงแผนยุทธศาสตร์การพัฒนาศูนย์บรรณสารและการเรียนรู้ พ.ศ. 2565 - 2569

เป้าประสงค์	กลยุทธ์	มาตรการ	ตัวชี้วัด					ผลลัพธ์ (Outcome)						
			ผลผลิต (Output)					ผลลัพธ์ (Outcome)						
ประเด็นยุทธศาสตร์ที่ 3 สนับสนุนและให้บริการแหล่งเรียนรู้ตลอดชีวิต ทั้งในรูปแบบ Onsite และ Online			2565	2566	2567	2568	2569	2565	2566	2567	2568	2569		
3.1 ส่งเสริมและพัฒนา นวัตกรรมการให้บริการเชิง รุก	3.1.1. ส่งเสริมและพัฒนา นวัตกรรมการให้บริการ เชิงรุกสำหรับผู้ใช้บริการ	3.1.1.1 ส่งเสริมและพัฒนา นวัตกรรมการให้บริการเชิง รุกสำหรับผู้ใช้บริการ	มีระบบและกระบวนการพัฒนาการให้บริการเชิงรุก 1. วางแผน ศึกษาความเป็นไปได้ของการสร้างนวัตกรรมการให้บริการ 2. พัฒนาบุคลากรด้านการให้บริการ 3. ทดลองให้บริการ 4. ประเมินการให้บริการ 5. ปรับปรุง แก้ไข	1 บริการ	1 บริการ	1 บริการ	1 บริการ	1 บริการ	ร้อยละของผู้ใช้บริการที่มีความพึงพอใจต่อ นวัตกรรมการให้บริการ (SDG 4)	80	80	80	80	80
		จำนวนบุคลากรที่ได้รับการพัฒนาด้านการให้บริการเชิงรุก	20 คน	20 คน	20 คน	20 คน	20 คน	บุคลากรผ่านการทดสอบทักษะด้านการ ให้บริการ (SDG 4)	80	80	80	80	80	
	3.1.1.2 ส่งเสริมและพัฒนา เครือข่าย และถ่ายทอดองค์ ความรู้ นวัตกรรม ด้านการ จัดการห้องสมุด เพื่อสร้าง ความเข้มแข็งให้ชุมชน	จำนวนเครือข่ายห้องสมุด/ ศูนย์การเรียนรู้ ที่ได้รับการถ่ายทอดองค์ความรู้ นวัตกรรม ด้านการจัดการห้องสมุด	1 เครือข่าย	1 เครือข่าย	1 เครือข่าย	1 เครือข่าย	1 เครือข่าย	จำนวนเครือข่ายห้องสมุด/ ศูนย์การเรียนรู้ ที่ได้รับการถ่ายทอดองค์ความรู้ นวัตกรรม ด้านการจัดการห้องสมุด เพื่อสร้างความ เข้มแข็งให้ชุมชน (SDG 4)	1	1	1	1	1	
	3.1.2. มีพื้นที่ให้บริการ แหล่งเรียนรู้ตลอดชีวิต ทั้ง ในรูปแบบ Onsite และ Online	3.1.2.1 จัด/ ปรับปรุงพื้นที่ ให้บริการแหล่งเรียนรู้ตลอด ชีวิต ทั้งในรูปแบบ Onsite และ Online	จัด/ ปรับปรุงพื้นที่ให้บริการแหล่งเรียนรู้ตลอดชีวิต ทั้งในรูปแบบ Onsite และ Online	1 ครั้ง	1 ครั้ง	1 ครั้ง	1 ครั้ง	1 ครั้ง	ร้อยละของผู้ใช้บริการ ทั้งในรูปแบบ Onsite และ Online เพิ่มขึ้น (SDG 4)	10	10	10	10	10
3.1.3. พัฒนารูปแบบและ เพิ่มช่องทางการ ประชาสัมพันธ์	3.1.3.1 พัฒนารูปแบบและ เพิ่มช่องทางการ ประชาสัมพันธ์	มีรูปแบบการประชาสัมพันธ์ที่ทันสมัย ดึงดูดความสนใจ ผ่านช่องทางที่ หลากหลายมากยิ่งขึ้น	1 รูปแบบ	1 รูปแบบ	1 รูปแบบ	1 รูปแบบ	1 รูปแบบ	ร้อยละของผู้ใช้บริการที่เข้าถึงข่าวสารการ ประชาสัมพันธ์ทุกช่องทาง เพิ่มขึ้น (SDG 4)	10	10	10	10	10	
ประเด็นยุทธศาสตร์ที่ 4 ส่งเสริม สนับสนุนการทำนุบำรุงศิลปวัฒนธรรม และสืบสานความเป็นไทย			2565	2566	2567	2568	2569	2565	2566	2567	2568	2569		
4.1 ส่งเสริม สนับสนุนการ ทำนุบำรุงศิลปวัฒนธรรม และสืบสานความเป็นไทย	4.1.1 อนุรักษ์ ฟื้นฟู ทำนุ บำรุงศิลปวัฒนธรรม ท้องถิ่นและเอกลักษณ์ ความเป็นไทย และ เผยแพร่ให้เป็นที่ยอมรับ ในระดับสากล	4.1.1.1 จัดกิจกรรม/ เข้าร่วม กิจกรรมกับชุมชน เพื่อ อนุรักษ์ ฟื้นฟู ทำนุบำรุง สืบ สานประเพณีและ ศิลปวัฒนธรรมท้องถิ่น	มีกิจกรรม/ เข้าร่วมกิจกรรม อนุรักษ์ ฟื้นฟู ทำนุบำรุง สืบสานประเพณี และศิลปวัฒนธรรมท้องถิ่น กับเครือข่ายวัฒนธรรมชุมชน	5 กิจกรรม	5 กิจกรรม	6 กิจกรรม	6 กิจกรรม	6 กิจกรรม	ร้อยละของบุคลากรที่ได้เข้าร่วมกิจกรรม อนุรักษ์ ฟื้นฟู ทำนุบำรุง สืบสานประเพณี และศิลปวัฒนธรรมท้องถิ่น กับเครือข่าย วัฒนธรรมชุมชน	50	50	50	50	50
		4.1.1.2 เผยแพร่องค์ความรู้ ด้านศิลปวัฒนธรรม/ ภูมิ ปัญญาท้องถิ่น โดยนำขึ้น เผยแพร่บนฐานข้อมูล TDC และ UPDC	มีการเผยแพร่องค์ความรู้ด้านศิลปวัฒนธรรม/ ภูมิปัญญาท้องถิ่น บน ฐานข้อมูล TDC และ UPDC ให้เป็นที่ยอมรับในระดับสากล	30 ระเบียบ	40 ระเบียบ	50 ระเบียบ	50 ระเบียบ	50 ระเบียบ	ร้อยละขององค์ความรู้ในฐานข้อมูล TDC และ UPDC ที่ถูกนำไปอ้างอิง (SDG 4)	10	10	10	10	10

ข้อมูลเชิงแผนยุทธศาสตร์การพัฒนาศูนย์บรรณสารและการเรียนรู้ พ.ศ. 2565 - 2569

เป้าประสงค์	กลยุทธ์	มาตรการ	ตัวชี้วัด					ผลลัพธ์ (Outcome)						
			ผลผลิต (Output)					ผลลัพธ์ (Outcome)						
ประเด็นยุทธศาสตร์ที่ 5 พัฒนาระบบบริหารจัดการที่ทันสมัย มีประสิทธิภาพ โปร่งใส และมีธรรมาภิบาล			2565	2566	2567	2568	2569	2565	2566	2567	2568	2569		
5.1 พัฒนาคุณภาพองค์กรเพื่อความเป็นเลิศ	5.1.1 พัฒนาคุณภาพองค์กรตามเกณฑ์การประกันคุณภาพองค์กรเพื่อความเป็นเลิศ (EdPEX)	5.1.1.1 สนับสนุนให้บุคลากรมีความรู้ความเข้าใจเกี่ยวกับเกณฑ์การประกันคุณภาพองค์กรเพื่อความเป็นเลิศ (EdPEX)	บุคลากรเข้าร่วมกิจกรรมการนำเกณฑ์การประกันคุณภาพองค์กรเพื่อความเป็นเลิศ (EdPEX) เพื่อใช้ในการพัฒนาคุณภาพองค์กร [Super KPI]	2 กิจกรรม	2 กิจกรรม	2 กิจกรรม	2 กิจกรรม	2 กิจกรรม	1. ร้อยละของบุคลากรที่มีความรู้ความเข้าใจเกี่ยวกับเกณฑ์การประกันคุณภาพองค์กรเพื่อความเป็นเลิศ (EdPEX) (SDG 4)	80	80	80	80	80
		5.1.1.2 ปรับปรุงกระบวนการทำงานให้เป็นไปตามเกณฑ์การประกันคุณภาพองค์กรเพื่อความเป็นเลิศ (EdPEX)	มีผลการประเมินภายในอยู่ในระดับ EdPEX 200 [Super KPI]	200	200	200	200	200	2. ร้อยละของการนำเกณฑ์การประกันคุณภาพองค์กรเพื่อความเป็นเลิศ (EdPEX) ลงสู่การปฏิบัติในองค์กรอย่างยั่งยืน (SDG 4)	100	100	100	100	100
		5.1.1.3 ประเมินการทำงานตามเกณฑ์การประกันคุณภาพองค์กรเพื่อความเป็นเลิศ (EdPEX)							ผลคะแนนการประเมินเกณฑ์การประกันคุณภาพองค์กรเพื่อความเป็นเลิศ (EdPEX) (SDG 4)	200	200	200	200	200
	5.1.2 พัฒนาระบบเทคโนโลยีสารสนเทศเพื่อสนับสนุนการพัฒนาคุณภาพองค์กร	5.1.2.1 พัฒนาและบูรณาการระบบเทคโนโลยีสารสนเทศกับหน่วยงานที่เกี่ยวข้องเพื่อสนับสนุนการพัฒนาคุณภาพองค์กร	มีระบบเทคโนโลยีสารสนเทศสนับสนุนการพัฒนาคุณภาพองค์กร	1 ระบบ	1 ระบบ	1 ระบบ	1 ระบบ	1 ระบบ	จำนวนระบบเทคโนโลยีสารสนเทศที่ช่วยลดขั้นตอนหรือเพิ่มประสิทธิภาพการทำงานของบุคลากร (SDG 4, 9)	1	1	1	1	1
5.2 บริหารงานด้วยหลักธรรมาภิบาลอย่างยั่งยืน	5.2.1 สนับสนุนการใช้หลักธรรมาภิบาลในการบริหารงานภายในมหาวิทยาลัยอย่างยั่งยืน	5.2.1.1 สนับสนุนการบริหารงานด้วยหลักธรรมาภิบาลทั่วทั้งองค์กร	มีระบบและกระบวนการทำงาน (Work process) ด้านการส่งเสริมการบริหารงานด้วยหลักธรรมาภิบาลทั่วทั้งองค์กร [EdPEX 6.1], [EdPEX 1]	1 ระบบ/กระบวนการ	1 ระบบ/กระบวนการ	1 ระบบ/กระบวนการ	1 ระบบ/กระบวนการ	1 ระบบ/กระบวนการ	ร้อยละของบุคลากรที่มีความรู้ ความเข้าใจ และปฏิบัติตามหลักธรรมาภิบาล	100	100	100	100	100
		5.2.1.2 สนับสนุนการบริหารงานด้วยคุณธรรมและความโปร่งใส	ผลการประเมิน ITA ไม่ต่ำกว่า ระดับ A	A	A	A	A	A		0	0	0	0	0
5.3 พัฒนาศักยภาพของบุคลากรให้มีทักษะสมรรถนะ และ ความก้าวหน้าในสายงาน	5.3.1 พัฒนาทักษะและสมรรถนะของบุคลากร	5.3.1.1 ส่งเสริมและพัฒนาทักษะและสมรรถนะของบุคลากรตามสมรรถนะของตำแหน่ง	มีระบบและกระบวนการทำงาน (Work process) ด้านการพัฒนาทักษะและสมรรถนะของบุคลากร ตามสมรรถนะของตำแหน่ง [EdPEX 6.1], [EdPEX 5] 1. วิธีการประเมินทักษะและสมรรถนะบุคลากร 2. ระบบให้การรับรองคุณวุฒิ (certifications) หรือประกาศนียบัตรด้านทักษะความสามารถของบุคลากร 3. บุคลากรได้รับการพัฒนาทักษะและความสามารถ ในการทำงานอย่างสม่ำเสมอ	1 ระบบ/กระบวนการ	1 ระบบ/กระบวนการ	1 ระบบ/กระบวนการ	1 ระบบ/กระบวนการ	1 ระบบ/กระบวนการ	ร้อยละของบุคลากรที่ผ่านการพัฒนาทักษะและสมรรถนะตามสมรรถนะของตำแหน่ง	80	80	80	80	80
		5.3.2 เตรียมบุคลากรให้พร้อมต่อการเปลี่ยนแปลง	5.3.2.1 จัดกิจกรรมสร้างวัฒนธรรมองค์กรการเรียนรู้และเปลี่ยนแปลงร่วมกัน	มีกิจกรรมการสร้างวัฒนธรรมองค์กรการเรียนรู้และเปลี่ยนแปลงร่วมกัน [EdPEX 6.1], [EdPEX 5]	1 กิจกรรม	1 กิจกรรม	1 กิจกรรม	1 กิจกรรม	1 กิจกรรม	ร้อยละของบุคลากรที่มีความพึงพอใจต่อกิจกรรมการสร้างวัฒนธรรมองค์กรเรียนรู้และเปลี่ยนแปลงร่วมกัน (SDG 8)	80	80	80	80

ข้อมูลเชิงแผนยุทธศาสตร์การพัฒนาศูนย์บรรณสารและการเรียนรู้ พ.ศ. 2565 - 2569

เป้าประสงค์	กลยุทธ์	มาตรการ	ตัวชี้วัด					ผลลัพธ์ (Outcome)						
			ผลผลิต (Output)					ผลลัพธ์ (Outcome)						
ประเด็นยุทธศาสตร์ที่ 5 พัฒนาระบบบริหารจัดการที่ทันสมัย มีประสิทธิภาพ โปร่งใส และมีธรรมาภิบาล			2565	2566	2567	2568	2569	2565	2566	2567	2568	2569		
	5.3.3 ส่งเสริมความก้าวหน้าตามสายงานของบุคลากร	5.3.3.1 จัดระบบและกระบวนการทำงานให้บุคลากรมีความสำเร็จในงาน (Work Accomplishment) ตามสายงาน	มีระบบและกระบวนการทำงาน (Work process) ด้านการส่งเสริมความก้าวหน้าตามสายงาน [EdPEX 6.1], [EdPEX 5] 1. ระบบและกลไกใช้ประโยชน์อย่างเต็มที่จากสมรรถนะหลักขององค์กร 2. ระบบและกลไกการส่งเสริมสนับสนุนการมุ่งเน้นลูกค้าและธุรกิจ 3. ระบบและกลไกผลักดันให้ผลการดำเนินงานที่เหนือกว่าความคาดหมาย	1 ระบบ/กระบวนการ	1 ระบบ/กระบวนการ	1 ระบบ/กระบวนการ	1 ระบบ/กระบวนการ	1 ระบบ/กระบวนการ	ร้อยละของบุคลากรที่มีความพึงพอใจต่อระบบและกระบวนการทำงานด้านการส่งเสริมความก้าวหน้าตามสายงาน (SDG 8)	80	80	80	80	80
5.4 เสริมสร้างวัฒนธรรมองค์กร (Organizational Culture)	5.4.1 เสริมสร้างวัฒนธรรมองค์กร ให้เกิดการสื่อสารค่านิยมและวัฒนธรรมองค์กรที่ดีร่วมกัน	5.4.1.1 สร้างระบบและกระบวนการทำงานด้านการเสริมสร้างวัฒนธรรมองค์กร ให้เกิดการสื่อสารค่านิยมและวัฒนธรรมองค์กรที่ดีร่วมกัน	มีระบบและกระบวนการทำงาน (Work process) ด้านการเสริมสร้างวัฒนธรรมองค์กร ให้เกิดการสื่อสารค่านิยมและวัฒนธรรมองค์กรที่ดีร่วมกัน [EdPEX 6.1], [EdPEX 5] 1. มีระบบและกลไกการส่งเสริมวัฒนธรรมองค์กร 2. มีวัฒนธรรมการสื่อสารองค์กรที่เปิดกว้าง 3. วัฒนธรรมการทำงานที่ดีมีประสิทธิภาพ	1 ระบบ/กระบวนการ	1 ระบบ/กระบวนการ	1 ระบบ/กระบวนการ	1 ระบบ/กระบวนการ	1 ระบบ/กระบวนการ	ร้อยละของบุคลากรที่มีความพึงพอใจต่อระบบและกระบวนการทำงาน (Work process) ด้านการเสริมสร้างวัฒนธรรมองค์กร ให้เกิดการสื่อสารค่านิยมและวัฒนธรรมองค์กรที่ดีร่วมกัน (SDG 8)	80	80	80	80	80
	5.4.2 กำหนดวัฒนธรรมองค์กรให้สนับสนุนวิสัยทัศน์และค่านิยม	5.4.2.1 จัดกิจกรรมส่งเสริมให้บุคลากรปฏิบัติตามวิสัยทัศน์และค่านิยมร่วมของมหาวิทยาลัยและหน่วยงาน	มีกิจกรรมส่งเสริมให้บุคลากรปฏิบัติตามวิสัยทัศน์และค่านิยมร่วมของมหาวิทยาลัยและหน่วยงาน	1 กิจกรรม	1 กิจกรรม	1 กิจกรรม	1 กิจกรรม	1 กิจกรรม	ร้อยละของบุคลากรที่มีความพึงพอใจต่อกิจกรรมส่งเสริมให้บุคลากรปฏิบัติตามวิสัยทัศน์และค่านิยมร่วมของมหาวิทยาลัยและหน่วยงาน (SDG 8)	80	80	80	80	80
	5.4.3 สร้างวัฒนธรรมการทำงานสู่ผลลัพธ์ที่มีต่อลูกค้า	5.4.3.1 จัดกิจกรรมส่งเสริมการสร้างวัฒนธรรมการทำงานสู่ผลลัพธ์ที่มีต่อลูกค้า	มีกิจกรรมส่งเสริมวัฒนธรรมการทำงานสู่ผลลัพธ์ที่มีต่อลูกค้า	1 กิจกรรม	1 กิจกรรม	1 กิจกรรม	1 กิจกรรม	1 กิจกรรม	ร้อยละของบุคลากรที่มีความพึงพอใจต่อกิจกรรมส่งเสริมวัฒนธรรมการทำงานสู่ผลลัพธ์ที่มีต่อลูกค้า (SDG 8)	80	80	80	80	80
5.5 รักษาระดับมาตรฐานสำนักงานสีเขียวที่เป็นมิตรกับสิ่งแวดล้อม	5.5.1 พัฒนากิจกรรมทั้งด้านกายภาพและสิ่งแวดล้อม ตามเกณฑ์การประเมิน Green Office สู่การเป็นสำนักงานสีเขียวอย่างยั่งยืน	5.5.1.1 จัดกิจกรรมส่งเสริมการดำเนินการตามเกณฑ์การประเมิน Green Office สู่การเป็นสำนักงานสีเขียวอย่างยั่งยืน	มีกิจกรรมส่งเสริมการดำเนินการตามเกณฑ์การประเมิน Green Office และเข้ารับการประเมิน Green Office ในปี พ.ศ. 2565 และปี พ.ศ. 2568 ไม่ต่ำกว่าระดับทอง	2 กิจกรรมระดับทอง	2 กิจกรรม (รักษาระดับ)	2 กิจกรรม (รักษาระดับ)	2 กิจกรรมระดับทอง	2 กิจกรรม (รักษาระดับ)	ผ่านเกณฑ์การประเมิน Green Office ระดับทอง ในปี พ.ศ. 2565 และ พ.ศ. 2568 [Super KPI] (SDG 13) คะแนนขึ้นไป	90			90	คะแนนขึ้นไป

ส่วนที่ 5

การวัด การวิเคราะห์ และการปรับปรุงผลการดำเนินงาน

การกำหนดตัวชี้วัดและวิธีการวัดผลการดำเนินงาน

ตัวชี้วัดนับเป็นสิ่งสำคัญที่ชี้ให้เห็นการบรรลุเป้าหมายของการจัดทำแผนยุทธศาสตร์ ศูนย์บรรณสารและการเรียนรู้ ได้เลือกตัวชี้วัดตามยุทธศาสตร์ที่ได้ดำเนินการ ประกอบด้วย จำนวนทรัพยากรสารสนเทศ เครื่องมือช่วย บริการ ระบบกระบวนการ โครงการ/กิจกรรม ที่สนับสนุนการปฏิบัติงาน เพื่อให้บรรลุตามผลการดำเนินงานที่ตั้งไว้ โดยกำหนดให้มีการประเมินผลการปฏิบัติงานทั้งปริมาณ และคุณภาพตามระยะเวลาและเป้าหมายที่กำหนดไว้ในแผนยุทธศาสตร์การพัฒนาศูนย์บรรณสาร และการเรียนรู้ โดยพิจารณาประกอบกับแผนปฏิบัติการ แผนการบริหารความเสี่ยง และการควบคุมภายใน อย่างน้อยปีละ 1 ครั้ง เพื่อประเมินความคุ้มค่าของงบประมาณ คุณภาพของกิจกรรม ผลผลิต และผลลัพธ์ที่ได้ เพื่อแก้ไขปัญหาที่อาจขึ้น และนำผลที่ได้ไปปรับปรุงแผนปฏิบัติการ และแผนยุทธศาสตร์ให้สอดคล้องกับนโยบายมหาวิทยาลัยและสถานการณ์ที่อาจเปลี่ยนแปลงไปตามบริบททางเศรษฐกิจ สังคม การเมือง วัฒนธรรม และเทคโนโลยี ในระดับชาติและสากล ซึ่งจะส่งผลกระทบต่อการทำงานของศูนย์บรรณสาร และการเรียนรู้ เนื่องจากเป็นหน่วยงานสนับสนุนการเรียนการสอน การศึกษาค้นคว้า และสนับสนุน การผลิตผลงานวิจัย ตามพันธกิจสำคัญของมหาวิทยาลัย

การเปรียบเทียบผลการดำเนินงาน

ทบทวนการดำเนินงานตามแผนด้วยการเปรียบเทียบเป้าหมายการทำงานของตนเอง กับผลการดำเนินงาน พร้อมทั้งเปรียบเทียบและวิเคราะห์ถึงสิ่งแวดล้อมย้อนหลัง 5 ปี และเพื่อให้เกิดการพัฒนา การปฏิบัติงานของศูนย์บรรณสารและการเรียนรู้สู่ระดับสากล จึงเลือกเปรียบเทียบการดำเนินงาน กับห้องสมุดสถาบันอุดมศึกษาชั้นนำระดับประเทศ หรือต่างประเทศเป็นระยะ อย่างน้อยปีละ 1 ครั้ง และพิจารณาสิ่งที่สามารถทำได้และอาจจะทำได้เพื่อนำมาทดลองปฏิบัติเพื่อประโยชน์ต่อลูกค้าต่อไป

การวิเคราะห์และทบทวนผลการดำเนินงาน

จัดระบบการวิเคราะห์และทบทวนแผนการดำเนินงานเพื่อให้การดำเนินงานเป็นไปอย่างเป็นระบบและสม่ำเสมอ ด้วยวงจรการควบคุมคุณภาพ หรือวงจรเดมมิ่ง (Plan – Do – Check –Action) กำหนดให้ทบทวนและจัดทำรายงานการวิเคราะห์และทบทวนผลการดำเนินงานเพื่อพัฒนาองค์กร ทุก 6 เดือน

การปรับปรุงผลการดำเนินงาน

นำรายงานผลการวิเคราะห์และทบทวนผลการดำเนินงานราย 6 เดือน มาพิจารณาในที่ประชุมศูนย์บรรณสารและการเรียนรู้ เพื่อหาแนวทางการพัฒนาการทำงานให้สอดคล้องกับการเปลี่ยนแปลงทุกด้าน มุ่งมั่นสู่การเป็นหน่วยงานที่พร้อมรับการเปลี่ยนแปลงและเป็นองค์กรแห่งการเรียนรู้ตลอดชีวิต โดยพิจารณาปรับปรุงผลการดำเนินงานทุก 6 เดือน และนำวิธีการปรับปรุงผลการดำเนินงานไปสู่การปฏิบัติโดยมุ่งเป้าสู่การเป็นองค์กรแห่งนวัตกรรมการเรียนรู้ สนับสนุนเกณฑ์คุณภาพการศึกษาเพื่อการดำเนินการที่เป็นเลิศ (EdPEX) ภายในปี 2569 ตามวิสัยทัศน์ขององค์กรต่อไป

ส่วนที่ 6

การจัดการองค์ความรู้

เนื่องจากศูนย์บรรณสารและการเรียนรู้ กำหนดวิสัยทัศน์ เป็นองค์กรแห่งนวัตกรรม การเรียนรู้ สนับสนุนเกณฑ์คุณภาพการศึกษาเพื่อการดำเนินการที่เป็นเลิศ (EdPEX) ภายในปี 2569 โดยมีพันธกิจ 5 ประการ ประกอบด้วย 1) ให้บริการทรัพยากรสารสนเทศ 2) พัฒนาองค์ความรู้ นวัตกรรม และคลังปัญญา 3) ให้บริการแหล่งเรียนรู้ตลอดชีวิต 4) ทำนุบำรุงศิลปวัฒนธรรม สืบสานเอกลักษณ์ความเป็นไทย และใส่ใจสิ่งแวดล้อม และ 5) มีระบบบริหารจัดการที่ทันสมัย มีประสิทธิภาพ โปร่งใส และมีธรรมาภิบาล ซึ่งเป็นพันธกิจที่เชื่อมโยงถึงการจัดการองค์ความรู้ ดังนี้

Knowledge Vision

มุ่งมั่นเป็นองค์กรสนับสนุนการเรียนการสอน การศึกษาค้นคว้าวิจัย และการจัดการความรู้ อย่างเป็นรูปธรรม ด้วยเทคโนโลยีที่ทันสมัย สนับสนุนนโยบายของมหาวิทยาลัย ดังวิสัยทัศน์ของ ศูนย์บรรณสารและการเรียนรู้ “เป็นองค์กรแห่งนวัตกรรมการศึกษาเพื่อการดำเนินการที่เป็นเลิศ (EdPEX) ภายในปี 2569”

Knowledge Sharing

จัดหา จัดเก็บ จัดการองค์ความรู้ นำเข้าฐานข้อมูล และเผยแพร่องค์ความรู้ผ่านระบบ ห้องสมุดอัตโนมัติ ทั้งในรูปแบบเอกสารที่ให้บริการภายในศูนย์บรรณสารและการเรียนรู้ แบบส่งให้ ผู้ใช้บริการถึงบ้าน และแบบอิเล็กทรอนิกส์ที่ให้บริการผ่านช่องทางออนไลน์

Knowledge Assets

แสวงหาองค์ความรู้ใหม่ ๆ โดยเฉพาะองค์ความรู้ที่สนับสนุนพันธกิจด้านต่าง ๆ ของมหาวิทยาลัย นำมาจัดเก็บบนฐานข้อมูลที่พัฒนาขึ้น โดยให้ความสำคัญกับความปลอดภัยของสารสนเทศ ถูกดำเนินการเข้าถึงและนำไปใช้ได้สะดวก รวดเร็ว ตรงตามความต้องการ โดยมีระบบและฐานข้อมูลสนับสนุน การปฏิบัติงานดังนี้

1) ระบบห้องสมุดอัตโนมัติ ALIST เป็นระบบซึ่งบูรณาการการทำงานร่วมกันจากหลายงาน ของศูนย์บรรณสารและการเรียนรู้ ประกอบด้วย งานวิเคราะห์และพัฒนา ใช้งาน Module Acquisition และ Module Catalog เพื่อจัดเก็บข้อมูลทรัพยากรสารสนเทศที่มีให้บริการในศูนย์บรรณสารและการเรียนรู้

งานบริการ ใช้ Module Circulation เพื่อจัดเก็บข้อมูลลูกค้า ข้อมูลการยืม-คืนทรัพยากรสารสนเทศ ข้อมูลค่าปรับ Module OPAC จัดเก็บข้อมูลการสืบค้นสารสนเทศของลูกค้า Module Serial Control เพื่อบริหารจัดการการให้บริการสิ่งพิมพ์ต่อเนื่อง และงานเทคโนโลยี ใช้ Module Administration เพื่อบริหารจัดการระบบทั้งหมดให้ดำเนินงานไปได้อย่างราบรื่น

2) ฐานข้อมูลคลังปัญญา มหาวิทยาลัยพะเยา University of Phayao Digital Collections: UPDC เป็นฐานข้อมูลสำหรับจัดเก็บองค์ความรู้ต่าง ๆ เช่น งานวิจัยบุคลากรมหาวิทยาลัย ข้อมูลท้องถิ่น หอจดหมายเหตุ วิทยานิพนธ์ เป็นต้น

ศูนย์บรรณสารและการเรียนรู้ มีเป้าหมายในการทำหน้าที่แสวงหาองค์ความรู้ใหม่ ๆ เพื่อสนับสนุนพันธกิจของมหาวิทยาลัยพะเยา ตามวิสัยทัศน์ “เป็นองค์กรแห่งนวัตกรรมการเรียนรู้ สนับสนุนเกณฑ์คุณภาพการศึกษาเพื่อการดำเนินการที่เป็นเลิศ (EdPEX) ภายในปี 2569”